

БАЛТИЙСКИЙ ФЕДЕРАЛЬНЫЙ УНИВЕРСИТЕТ им. ИММАНУИЛА КАНТА

Т. С. Волчецкая
И. Ю. Панькина
Н. А. Куркова

ПРОБЛЕМЫ ЧАСТНЫХ
КРИМИНАЛИСТИЧЕСКИХ МЕТОДИК

Учебно-методическое пособие

Учебное электронное издание

Калининград
Издательство Балтийского федерального университета им. И. Канта
2023

© БФУ им. И. Канта, 2023
ISBN 978-5-9971-0733-8

Рецензенты

В. Н. Исаенко, д-р юр. наук, проф., проф. кафедры прокурорского надзора за исполнением законов в оперативно-розыскной деятельности и участия прокурора в уголовном судопроизводстве
Университета прокуратуры РФ;

А. М. Кустов, д-р юр. наук, проф., заслуженный юрист РФ,
проф. кафедры уголовного процесса и криминалистики Института экономики и права Московского государственного областного университета

Волчецкая, Т. С.

Проблемы частных криминалистических методик : учебно-методическое пособие [Электронный ресурс] : учебное электронное издание / Т. С. Волчецкая, И. Ю. Панькина, Н. А. Куркова. — Калининград : Издательство БФУ им. И. Канта, 2023. — 102 с.

Включает комплекс научно-методических материалов для студентов, позволяющий изучить проблемные аспекты частных криминалистических методик. В основу пособия легли результаты исследований сотрудников НОЦ ситуалогии и экономико-правовой регионалистики БФУ им. И. Канта.

Предназначено студентам и аспирантам, научным сотрудникам, работникам правоохранительных органов.

© Волчецкая Т. С., Панькина И. Ю.,
Куркова Н. А., 2023

© БФУ им. И. Канта, 2023

ISBN 978-5-9971-0733-8

ОГЛАВЛЕНИЕ

Введение	4
1. Современные проблемы методики расследования отдельных видов преступлений	6
2. Использование криминалистической техники в расследовании преступлений	14
3. Изучение личности на предварительном следствии: современные проблемы	27
4. Методика расследования мошенничества в сфере кредитования	39
5. Проблемы расследования преступлений коррупционной направленности	50
6. Расследование дорожно-транспортных преступлений	60
7. Проблемы расследования ятрогенных преступлений	70
8. Расследование преступлений, совершенных мигрантами	81
9. Особенности расследования преступлений по горячим следам	89
Список рекомендуемой литературы	100
Информация об авторах	102

ВВЕДЕНИЕ

В системе противодействия преступности большое значение имеет научная разработка и совершенствование отдельных частных криминалистических методик. Именно поэтому учеными-криминалистами этому разделу криминалистической науки всегда уделялось и уделяется самое пристальное внимание.

В криминалистической методике как разделе криминалистики интегрируются все ее знания: это и методологические основы, и криминалистическая техника и тактика, а также следственная профилактика преступной деятельности. В связи с этим в представленном пособии рассмотрены вопросы использования криминалистической техники в расследовании преступлений.

В современных условиях большое значение имеет применение следователями криминалистических рекомендаций по раскрытию, расследованию и предупреждению конкретных видов преступлений. Именно поэтому положения криминалистической методики расследования отдельных видов преступлений имеют довольно актуальное значение непосредственно для практики.

Основной целью курса «Проблемы частных криминалистических методик» является формирование у студентов комплекса компетентностных характеристик, базирующихся на расширении их знаний в области наук уголовно-правового цикла, изучающих закономерности организации и расследования преступлений и разрабатываемых на их основе с учетом требований уголовного и уголовно-процессуального законодательства научно-методических рекомендаций по выявлению, раскрытию и расследованию преступлений.

В представленном пособии описаны современные тенденции и направления развития криминалистической методики с учетом современного развития общества и цифровых информационных технологий.

Также представлены частные криминалистические методики, разработанные и усовершенствованные представителями и последователями научной школы криминалистической ситуалогии. Это — методики расследования дорожно-транспортных преступлений (Е. А. Попов), ятрогенных преступлений (А. А. Лавриненко), а также преступлений, совершенных мигрантами (Н. Л. Рябенская). Особое место в системе частных криминалистических методик уделено современным проблемам изучения личности на предварительном следствии (А. Г. Бедризов).

Фундаментальный материал, изложенный на основе проблемно-ориентированного метода, является не только дополнением к лекциям, но и предполагает вовлечение студентов в обсуждение актуальных проблем криминалистической науки.

1. СОВРЕМЕННЫЕ ПРОБЛЕМЫ КРИМИНАЛИСТИЧЕСКОЙ МЕТОДИКИ РАССЛЕДОВАНИЯ ОТДЕЛЬНЫХ ВИДОВ ПРЕСТУПЛЕНИЙ

Результативность расследования преступления на современном этапе зависит не только от опыта следователей, который приобретается с течением времени, но и от имеющихся в их распоряжении частных методик расследования конкретных видов преступлений. В работах последних лет криминалистическая методика характеризуется как система научных положений и принципов наиболее рационального и эффективного использования процессуальных средств, приемов и рекомендаций в специфических условиях расследования преступлений определенного вида или группы с целью объективного, всестороннего и полного выяснения обстоятельств их подготовки и совершения.

Методика расследования отдельных видов является последним, четвертым разделом криминалистической науки и объединяет в себе положения теории, криминалистической техники и тактики. Этот раздел состоит из двух основных частей:

а) общетеоретической, описывающей понятие, структуру, научные основы и принципы построения частных методик, связи криминалистической методики с другими разделами криминалистики и юридическими науками;

б) непосредственно частных криминалистических методик расследования отдельных видов преступлений, в которых описаны научно-практические рекомендации по особенностям использования следственных ситуаций и версий, технических средств и тактических приемов при расследовании конкретного вида преступлений.

В научных основах, раскрываемых обычно в монографических работах, рассматриваются теоретические и методологические начала методики расследования. На базе этих научных

основ и разрабатываются частные методики расследования (конкретные методики), составляющие особенную часть науки криминалистики.

Принципы частной криминалистической методики способствуют определению их структуры, системы методов и средств расследования преступлений, которые важны для правоохранительных органов. Структура специальных принципов формирования частной методики расследования может быть представлена в следующем виде: 1) законность; 2) научность; 3) ситуационность; 4) системность; 5) универсальность; 6) динамичность. С учетом этих принципов необходимо формировать частную методику расследования любого вида. Данные принципы — итог изучения деятельности, осуществляемой в специфической сфере противодействия преступности.

К источникам криминалистической методики относятся положения криминалистики и других наук, законодательство, а также результаты обобщения судебно-следственной практики. На этой основе ученые и разрабатывают научно-практические тактические и методические рекомендации по расследованию конкретного вида преступлений. Предметом изучения методики расследования является обобщение опыта расследования преступлений и разработка на этой основе приемов и методов их расследования. Разработка методики расследования, по мнению авторов, должна осуществляться в направлении «от метода совершения преступления к методу его раскрытия».

Криминалистические методики классифицируются по различным основаниям. С учетом уголовного кодекса выделяют видовые и особенные методики. Видовые построены по видам преступлений (методика расследования краж, методика расследования ДТП, методика расследования убийств и др.). В особенных методиках основанием их построения являются: личность преступника, место совершения преступления, личность потерпевшего, время, прошедшее с момента совершения преступления, и т. д. Например, методика расследования преступлений, совершенных несовершеннолетними; методика расследования преступлений, совершенных в сети Интернет, и др.

По уровню конкретизации методики расследования преступлений могут быть одноступенчатыми и многоступенчатыми.

Например, многоступенчатая методика расследования коррупционных преступлений включает в себя не только общие рекомендации по их расследованию, но и методики расследования коррупционных преступлений в сфере образования или коррупционных преступлений, совершенных сотрудниками ГИБДД, и др.

По своему объему частные методики расследования преступлений делят на полные и сокращенные. Сокращенные методики разрабатываются для описания расследования какого-то одного этапа. Так, довольно широкое распространение имеют криминалистические методические рекомендации по проведению первоначального этапа расследования.

В теории криминалистики в качестве основания для классификации принято использовать также и количество охватываемых методикой видов преступлений, в зависимости от чего частные методики разделяются на комплексные и конкретные. Комплексными называют методики расследования двух и более взаимосвязанных видов преступлений. Например, расследование незаконного хранения оружия и расследование убийства.

Перспективным направлением развития криминалистической методики как раздела науки криминалистики является разработка новых видов методик, которые называют сквозными или блочно-модульными. В последнее время появилось немало частных методик, в структуре которых имеется еще один блок, связанный с особенностями криминалистической профилактики конкретного вида преступлений. В частности, Т. С. Волчецкая и М. В. Авакьян проводили научные разработки методик, состоящих из двух взаимосвязанных блоков. Например, в комплексной блочно-модульной методике расследования и методике поддержания государственного обвинения по делам определенной категории во втором блоке учитываются особенности подготовки прокурора к судебному следствию, выработка им стратегии и тактики своей линии поведения в судебном разбирательстве¹. В комплексной блочно-модульной методике

¹ Волчецкая Т. С., Авакьян М. В. Криминалистическая модульная методика расследования и поддержания государственного обвинения в суде : монография. М. : Юрлитинформ, 2019.

расследования и судебного следствия, предложенной В. К. Гавло, во втором блоке рассматривают стратегию судебного разбирательства, а также тактико-психологические особенности и приемы проведения судебных действий.

На современном этапе развития криминалистики высказывается много предложений по внедрению цифровых технологий в методику расследования преступлений, что сближает ее с направлениями криминалистической техники (В. Б. Вехов).

Структуру любой частной методики составляет совокупность следующих ее элементов:

- криминалистическая характеристика вида преступлений;
- обстоятельства, подлежащие установлению;
- особенности возбуждения уголовного дела;
- типовые следственные ситуации и версии;
- особенности тактики производства отдельных следственных действий на первоначальном и последующем этапах.

Криминалистическая характеристика конкретного вида преступления содержит в себе типовую информацию об основных элементах преступной деятельности. Такие характеристики составляются учеными на основе обобщения материалов уголовных дел определенной категории. Криминалистическую характеристику преступления ученые рассматривают в качестве информационной или вероятностной модели. В ней же видят своеобразную матрицу, которая «накладывается» на конкретный случай и позволяет построить его вероятностную модель. Именно в этом видится ее практическая значимость.

В структуре криминалистической характеристики выделяют следующие элементы:

- 1) информацию о типовых способах совершения и сокрытия преступления;
- 2) сведения о личности преступника, его мотивах и целях;
- 3) данные о личности жертвы преступления и предмете посягательства;
- 4) сведения о типичных обстоятельствах совершения преступления (место, время, обстановка);
- 5) особенности механизма преступления.

Обстоятельства, подлежащие установлению, во многом связаны с предметом доказывания и по каждому виду пре-

ступлений имеют свою специфику. Важный элемент методики — организационный аспект расследования. Как известно, организация включает целеопределение, планирование и иные элементы. Для целеопределения исходным является перечень обстоятельств, подлежащих доказыванию по делу. На основе положения о предмете доказывания криминалистикой разрабатывается перечень обстоятельств применительно к определенным видам преступлений. В ситуациях, когда преступление совершено в условиях очевидности, следователь конкретизирует обстоятельства, подлежащие установлению по делу. В иных случаях строятся следственные версии, число которых обратно пропорционально объему исходной информации по делу. Путем выведения логических следствий из каждой версии определяются вопросы, которые надо разрешить. Разрешение этих вопросов есть не что иное, как цели следственных и иных действий.

Таким путем определяются все обстоятельства, подлежащие установлению: как те, что входят в предмет доказывания, так и те, посредством которых устанавливаются первые. Это процесс целеопределения. Он носит творческий характер по каждому делу. В то же время методикой разрабатываются как типичные следственные версии, так и перечень обстоятельств, подлежащих установлению по расследованию отдельных видов преступлений. В данном случае учитывается, что промежуточные факты, устанавливаемые в ходе доказывания, являются типичными для каждой категории преступлений.

Далее в методике описываются *особенности возбуждения уголовного дела*, в том числе специфика проверки сообщений о преступлении, которая включает в себя ряд проверочных, организационно-технических, следственных действий и оперативно-розыскных мероприятий. Согласно ст. 144 Уголовно-процессуального кодекса РФ (УПК РФ) на проверочной стадии следователь вправе выполнять следующие действия: проводить осмотр места происшествия; осмотр документов, предметов, трупов; освидетельствование живых лиц; требовать производства документальных проверок, ревизий; проводить выемку предметов и документов; назначать судебную экспертизу и получать необходимые образцы для ее проведения.

В каждом виде преступлений выделяют *типовые исходные следственные ситуации первоначального этапа расследования*. Эти ситуации определяются способом совершения преступления, его сокрытия, а также характером, объемом информации, которой располагает следователь на начальном этапе расследования.

Следственная ситуация — важная категория криминалистической тактики — понимается как определенное положение в расследовании преступлений, характеризующее наличие тех или иных доказательств и информационного материала и возникающими в связи с этим конкретными задачами его собирания и проверки. То есть следственная ситуация — это совокупность условий, в которых в данный момент осуществляется расследование. Проблемы ситуационного подхода в криминалистике на протяжении более чем двадцати лет разрабатывались Научной школой криминалистической ситуалогии БФУ им. И. Канта под руководством профессора Т. С. Волчецкой. Следователь, обладающий ситуационным мышлением, может определить, какие именно тактические приемы следует применить для оптимального разрешения конкретной следственной ситуации. В свою очередь, это дает ему возможность управлять ситуацией, то есть своими волевыми решениями изменять ее в ту или иную сторону.

Содержание следственной ситуации во многом определяет направление расследования, что оказывает влияние на содержание первоначального этапа расследования, детерминируя последовательность неотложных следственных и иных действий и оперативно-розыскных мероприятий. Следственная ситуация определяет вид неотложных следственных действий и их сочетание. Они производятся в соответствии с алгоритмом, выработанным методикой расследования.

Выбор тех или иных следственных действий и оперативно-розыскных мероприятий обусловлен ситуацией первоначального этапа расследования. Однако есть следственные действия, которые проводятся в любой ситуации (например, при расследовании убийства с обнаруженным трупом: осмотр места происшествия, назначение судебно-медицинской экс-

пертизы, допросы свидетелей), решение о производстве и последовательности других принимает следователь исходя из следственной ситуации.

Продолжительность первоначального этапа зависит от сложности ситуации расследования. В простых ситуациях, где большая часть обстоятельств преступления известна с самого начала, первоначальный этап охватывает расследование от возбуждения уголовного дела до предъявления обвинения. В сложных ситуациях первоначальный этап включает неотложные и связанные с ними иные следственные действия, в ходе которых собирается исходная информация, позволяющая построить развернутые следственные версии и составить план расследования.

В любой методике также должны разрабатываться и тактические приемы проведения отдельных следственных действий с учетом личности преступника и потерпевшего, специфики самого преступления,

Перспективы развития криминалистической методики проявляются прежде всего в части совершенствования информационного обеспечения процесса расследования преступления и его алгоритмизации. Технологии искусственного интеллекта не смогут в полном объеме заменить следователя даже в отдаленном будущем. Данное утверждение основывается на уголовно-процессуальном требовании, сформулированном в ст. 17 УПК РФ, об оценке доказательств по внутреннему убеждению. Но криминалистическая тактика активно интегрирует в комплекс разрабатываемых ей научно обоснованных рекомендаций правовые механизмы так называемых «согласительных» процедур, а именно:

- заключение досудебного соглашения о сотрудничестве;
- особый порядок судебного разбирательства;
- производство дознания в сокращенной форме.

Названные процедуры объединяет общее условие — обвиняемый должен признать свою вину полностью, согласиться с предъявленным обвинением, что позволяет суду вынести приговор без анализа собранных по делу доказательств. Предполагается, что такая постановка вопроса противоречит общей концепции публичности уголовного преследования, обязывающей

прокурора, следователя, орган дознания и дознавателя принимать исчерпывающие меры по установлению события преступления, изобличению лиц, виновных в его совершении.

Основным недостатком «согласительных» процедур в уголовном судопроизводстве является то, что полученное признание вины обвиняемым становится бесспорным доказательством, современной «царицей доказательств», что приводит к снижению качества расследования, а в перспективе и к утрате компетенций по обнаружению, фиксации, исследованию и оценке доказательства по уголовным делам.

Необходимо констатировать, что развитие «согласительных процедур» в уголовном судопроизводстве снижает востребованность тактических и методических рекомендаций криминалистики, что способно привести к регрессу данной области криминалистических знаний.

Полагаем, что современная криминалистика как юридическая наука, призванная разрабатывать технологию правоприменительной деятельности, в целях объективного познания прошедших событий и прогнозирование их в будущем, способна противостоять подобному вызову современности.

2. ИСПОЛЬЗОВАНИЕ КРИМИНАЛИСТИЧЕСКОЙ ТЕХНИКИ В РАССЛЕДОВАНИИ ПРЕСТУПЛЕНИЙ

Большинство преступлений расследуется с использованием технико-криминалистических средств, которые помогают обнаружить следы преступления, получить необходимую криминалистическую и доказательственную информацию. Основное значение технико-криминалистических средств состоит в том, чтобы обнаружить и исследовать криминалистически значимую информацию и придать ей доказательственное значение. Использование технико-криминалистических средств имеет огромное значение при производстве следственных действий, повышая их результативность.

Например, проводя осмотр места происшествия, следователь, даже имеющий опыт в следственной деятельности, не может с точностью утверждать, что вся криминалистически значимая информация полностью выявлена и зафиксирована в протоколе. Некоторые детали, которые на первый взгляд не относятся к расследуемому событию, в дальнейшем могут иметь огромное значение. Не всегда есть возможность повторно провести следственный осмотр. При таких обстоятельствах фото- и видеофиксация выступают как материальная модель места происшествия, изучение которой впоследствии позволяет следователю обнаружить то, что не было им обнаружено при визуальном осмотре места происшествия. Важно отметить, что фото- и видеозапись передают информацию о месте преступления, тем самым дополняя содержание самого протокола следственного действия, усиливая его доказательственное значение.

При помощи средств фото- и видеозаписи можно обнаружить и зафиксировать криминалистически значимую информацию (следы преступной деятельности, предметы, оставленные на месте преступления), в том случае если существует угроза их уничтожения при неблагоприятных метеорологических условиях (дождь, ливень, снегопад).

Существует *ряд субъектов*, которые в соответствии с законом наделяются правами по применению технических средств¹:

К первой категории относятся лица, наделенные правом проводить следственные действия: следователь и дознаватель. Ко второй категории — эксперты, которые применяют данные средства при проведении экспертиз, а также специалисты, применяющие технико-криминалистические средства при производстве следственных и судебных действий, оперативно-розыскных мероприятий. К третьей группе можно отнести судей, применяющих технико-криминалистические средства в процессе слушания по уголовному делу в соответствии с гл. 37 УПК РФ.

Сегодня следователями и судами применяется такое техническое средство, как видеоконференцсвязь. С ее помощью есть возможность удаленного допроса участников уголовного судопроизводства. Эффективность применения видеоконференцсвязи подтверждается успешной практикой использования данного устройства в ходе слушания дел в судебных заседаниях Верховного Суда РФ и судах субъектов РФ.

Для того чтобы криминалистическую технику активно использовать в процессе расследования, необходимо знать все виды технико-криминалистических средств, поэтому важное значение имеет их классификация.

Во-первых, технико-криминалистические средства следует разделить по следующим основаниям.

По видам. Все устройства нужно разграничивать на приборы, аппаратуру, инструменты, комплекты технических средств. В частности, к последним относится криминалистический чемодан — набор технических средств, в котором содержится большое количество различных видов криминалистической техники (средства для обнаружения и фиксации запаховых следов, дактилоскопические порошки, кисти, применяемые с целью обнаружение следов рук, и т. д.).

¹ Койсин А. А. Правовые основы применения технико-криминалистических средств на предварительном следствии и в суде // Сибирский юридический вестник. 2007. № 4. С. 95—99.

При проведении следственного осмотра с целью обнаружения маловидимых следов также применяют современные средства, которые входят в комплектацию дактилоскопического планшета «Круг-С»: магнитные кисти, порошки, дактилопленки и другие приборы, помогающие выявить потожировые следы пальцев рук. Для изъятия и сохранения объемных следов обуви, ног, транспортных средств используют пластилин, воск, гипс.

По цели применения криминалистические средства используют:

- для собирания доказательств: следственные, криминалистические чемоданы, слепочные материалы, дактилоскопические порошки и пленки;

- для фиксации доказательств: фото-, аудио-, видеоаппаратура; различные измерительные средства (линейка, рулетка и т. д.);

- для исследования доказательств: микроскопы, а также различные оптические приборы: регулы, детекторы подлинности документов, банкнот и т. д., которые позволяют исследовать объекты в ультрафиолетовом и инфракрасном излучении, и др.

Вопросы применения технико-криминалистических средств стали разрабатываться благодаря таким ученым-криминалистам, как А. А. Леви, А. И. Макаров, Д. А. Турчинов, А. Ф. Волынский и др., внесшим весомый вклад в появление научных суждений о допустимости использования технических средств.

Некоторые ученые полагают, что в законе необходимо четко формулировать принципы допустимости использования технико-криминалистических средств, а также рассматривать формы и цели их применения. При производстве следственных действий можно использовать технические средства для обнаружения, фиксации и изъятия следов преступления. Ожидать в УПК конкретный перечень разновидностей криминалистической техники, которая используется в настоящее время и будет применяться в будущем, исключено, поскольку закрепление такого перечня в законе будет являться нецелесообразным в связи с тем, что наука и техника находятся в постоянном развитии.

По нашему мнению, именно с этим сопряжен большой риск того, что при использовании технических средств, которые не отражены в законе, есть вероятность признать их незаконными. Не учитывая то, что закон может и вовсе не содержать их подробный перечень. Например, использование одорологического метода, полиграфа и гипноза вызывает со стороны многих ученых возражение. Такой пример демонстрирует нам различные мнения о законности применения технических средств¹.

Существуют следующие критерии допустимости использования технических средств: *научная обоснованность*, подразумевающая применение только тех технических средств, которые достаточно апробированы наукой; *безопасность применения технических средств*, предполагающая их использование без ущерба для здоровья людей и благополучия окружающей среды; *эффективность*. Такие орудия должны быть простыми и удобными, а значит, они должны подходить под определенные условия работы. Криминалистическая техника может быть эффективна в том случае, если она выражает все самое лучшее, что дает нам современная индустрия и производство.

Однако в ходе осуществления процессуальных действий может встать вопрос о том, не является ли изображение искаженным, не подвергался ли такой фотоснимок монтажу. Именно поэтому на данном этапе времени различные ученые разрабатывают методические рекомендации по использованию цифровых технологий, позволяющие исключить неправомерное компьютерное редактирование цифровых изображений².

Чтобы избежать проблем, связанных с предъявлением фотографий с целью доказательств по уголовному делу, необходимо соблюдать определенные условия. До выполнения снимков необходимо опечатать камеру в присутствии понятых, после выполненного снимка участникам следственного действия предоставить право ознакомления с выполненным изображением на экране камеры, а в протоколе следственного действия указать

¹ Гаевой А. И. Критерии допустимости технических средств в уголовном процессе // Власть закона. 2014. № 2 (18). С. 55.

² Кузнецов А. А., Муленков Д. В. Применение цифровых средств фиксации при производстве следственных действий // Вестник криминалистики. Вып. 2 (26). М. : Спарк, 2012. С. 44.

обстоятельство ознакомления лиц с полученными снимками. Обязательно в протоколе отразить время реализации фотоснимка и номер снимка, который соответствует модели фотоаппарата, при помощи которого произведена фотосъемка, а также указать марку, модель, вид флэш-карты и ее объем¹.

Для записи результатов в цифровом виде необходимо использовать одноразовые, не перезаписываемые носители (диски DVD-R, CD-R), тем самым обеспечивая сохранность изображения как достоверную информацию.

Как правило, фотофиксация производится в соответствии с определенными целями. Необходимо учитывать время съемки, она должна осуществляться раньше всех других способов фиксации, до внесения каких-либо внешних изменений в изучаемые объекты. Документальное закрепление предполагает достоверность фотографий, фиксацию частных признаков для сравнительного исследования и решения о тождестве, усиление мало видимых и выявление невидимых деталей и признаков объекта исследования.

Кроме того, необходима полнота фотографической фиксации и постановка кадров, ориентирующаяся на правильное восприятие человеком окружающей обстановки.

Средства и методы цифровой фотографии используются, как правило, различными участниками осмотра места происшествия. Это могут быть сотрудники экспертных подразделений, а также служащие правоохранительных органов, участвующие в расследовании преступлений. Зачастую эта обязанность возлагается на специалиста-криминалиста, под активным руководством следователя, определяющего объекты и направление фотофиксации.

С целью систематизирования отображенной на фотоснимках информации и выявления их содержания в логической последовательности специалисты должны применять основные виды съемок места происшествия: ориентирующую, обзорную, узловую, детальную.

¹ *Шухова Н. В., Дубровин А. П.* Особенности применения цифровой фотографии в криминалистике // Правовые проблемы укрепления российской государственности : сб. ст. Томск : Изд-во Томск. гос. ун-та, 2011. С. 153—155.

Существуют определенные форматы записи фотографического изображения, с помощью которых предусматривается возможность экономии дискового пространства. Именно для этих целей разрабатываются программные средства сжатия изображения. В настоящее время выделяют три основных формата: TIFF, JPEG, RAW. Формат TIFF представляет собой полноразмерное изображение без потери качества изображения. Формат JPEG осуществляет программное сжатие изображения, что сказывается на его качестве, но существенно уменьшает размер файла. Формат RAW считают цифровым аналогом негатива, поскольку он записывает сигнал с матрицы без какой-либо обработки.

Цветовые характеристики объектов, по мнению криминалистов, являются основными при фиксации обстановки совершения убийств, причинении тяжкого вреда здоровью, дорожно-транспортных происшествий, аварий на железнодорожном, водном транспорте, взрывов, пожаров и др. Вместе с тем при использовании фотографии существует возможность изменения цветовой гаммы при редактировании изображения, которое дает возможность повысить качество изображения: резкость, контрастность, освещенность изображений. Однако при применении различных параметров графических редакторов (контраст, насыщенность) может искажаться первоначальное изображение — оригинал. Как правило, для исключения таких неточностей в снимаемом объекте помещается в кадр определенная тестовая цветовая шкала¹.

Применение фотографии актуально и востребовано в процессе расследования уголовных дел. Особенно часто фотосъемку применяют при проведении осмотра места дорожно-транспортного происшествия (ДТП), поскольку возникают трудности, связанные с поиском понятий. В случае, если осмотр места происшествия проводится в труднодоступной местности и нет возможности туда доставить понятий, а также если производство следственного действия связано с опасностью

¹ Виноградов А. В. Некоторые особенности применения цифровой фотографии при осмотре места происшествия // Актуальные проблемы современной науки : IV Межд. науч.-практ. конф., 2015. С. 135—139.

для здоровья и жизни людей, понятых можно заменить на технические средства фиксации, о чем делается соответствующая запись в протоколе следственного действия.

При осмотре места ДТП фотографированию подлежат: автомобиль и его расположение на дороге, с целью восстановления всей картины происшедшего, а также последующего восстановления движения транспорта, если оно затруднено. Также следует фиксировать следы повреждения автомобиля, если невозможно их описать словесно из-за сложности формы повреждения. При фотофиксации необходимо избегать фотографирования объектов, которые не относятся к ДТП, например понятые, мимо проходящие лица и др.

В некоторых случаях применяют аэрофотосъемку, как правило, при железнодорожных происшествиях, авиакатастрофах с целью наиболее полной фиксации места ДТП.

Беспилотные летательные аппараты (БЛА) в арсенале средств криминалистической техники появились еще в 2011 г. Они были приобретены Главным управлением криминалистики в качестве техники для апробации¹.

В настоящее время БЛА является незаменимым при проведении поисковых работ на месте крупных аварий. Во время полета данного средства передается вся необходимая информация в реальном режиме времени, которую считывает данный прибор с места происшествия. Эта информация поступает в виде фото- и видеофиксации. Полученные данные помогают определить границы места происшествия, выявить транспортные средства, осуществить поиск потерпевших.

Развитие видеотехники, а также широкое распространение средств получения, обработки и воспроизведения видеoinформации увеличили круг вещественных доказательств, вовлеченных в перечень допустимых доказательств в современном уголовном процессе России. В качестве доказательств используются документы, содержащие сведения, зафиксированные на видеозаписях и иных носителях информации.

¹ Стрельцов И. А. Техничко-криминалистическое обеспечение предвзрительного следствия как функция Главного управления криминалистики Следственного комитета РФ // Российский следователь. 2014. № 20. С. 16.

Область распространения и применения материалов видеозаписи в криминалистике с целью раскрытия, расследования и предупреждения преступлений очень широка¹.

Существует ряд определенных принципов, посредством которых используется видеозапись:

- недопустимость монтажа видеозаписи, уничтожение некачественных продуктов съемки;
- применение видеозаписывающих средств только уполномоченными на то субъектами уголовного судопроизводства;
- объективность фиксации объекта;
- отражение порядка и результатов применения фиксации видеозаписи в процессуальных документах (протоколе).

К основным задачам при производстве видеозаписи можно отнести: хранение зафиксированной информации; фиксирование процессов, труднодоступных человеческому восприятию, и дальнейшее их изучение; исследование различных вещественных доказательств.

С целью успешного проведения видеозаписи существует ряд организационных и подготовительных мероприятий, которые включают в себя выбор и подготовку технических средств и аксессуаров; составление плана съемки; подбор участников, приглашение специалистов; предварительное ознакомление специалиста с материалами дела, а также, если возможно, и с местом проведения следственного действия.

Важно отметить, что видеозапись следственных действий состоит из вводной, основной и заключительной частей. Как правило, во вводной части крупным планом фиксируется лицо, проводящее данное действие, которое называет место, дату и время начала проведения следственного действия. Также оглашает должность и свою фамилию, сообщает о том, какое следственное действие проводит и по какому уголовному делу. Далее следователь поочередно представляет всех участников

¹ *Кандауров С. И.* Комплексное использование материалов видеозаписи в раскрытии и расследовании преступлений // Массовые коммуникации на современном этапе развития мировой цивилизации : матер. Всерос. межвуз. науч. конф. с междунар. участием. М. : Гуманитарно-социальный институт, 2015. С. 325—355.

следственного действия путем предоставленной им возможности изложить некоторые анкетные данные. Затем следователь сообщает информацию об операторе и дает краткую характеристику технических средств.

В основной части фиксируется ход и результат следственного действия с заранее разработанным планом-сценарием.

В заключительной части, которая проводится после просмотра результатов записи, следователь предлагает участникам следственного действия изложить свои заявления, замечания, дополнения, касающиеся соответствия снятой информации ходу и результатам следственного действия. После окончания съемки носитель информации, на которой осуществлялась запись (CD, DVD-диск), необходимо упаковать и сделать на нем соответствующую пояснительную надпись.

Анализируя материалы архивных уголовных дел, можно отметить, что следователю не всегда удается подробно зафиксировать в протоколе осмотра места происшествия очередность всех действий в той последовательности, в какой осуществлялся осмотр. Повышению эффективности осмотра места происшествия способствует использование криминалистической видеозаписи. В случае, если уголовное дело будет передано к производству другому следователю, видеозапись окажет ему существенную помощь при расследовании дела. При помощи видеозаписи следователь может многократно воспроизвести обстановку места происшествия с целью детального изучения, а также анализа произведенного осмотра.

Как правило, видеозапись применяют при осмотре места происшествия в том случае, если: существует необходимость ликвидировать последствия чрезвычайного события, которая повлечет изменение первоначальной обстановки, например дорожно-транспортного происшествия; существует риск потери или повреждения следов преступления по причине неблагоприятных метеорологических условий; при проведении осмотра на значительных по размерам местах происшествия, когда это связано с различными катастрофами, террористическими актами и т. д.

При проведении качественного осмотра места происшествия с видеофиксацией следователь затрачивает много времени. Соответственно, сам следователь не может одновременно

осуществлять осмотр и параллельно вести видеозапись, поэтому привлекается специалист, обладающий специальными знаниями. Как правило, планирование видеозаписи следственного действия осуществляет следователь, который руководит действиями специалиста-криминалиста, имеющего соответствующие знания. Полнота и объем запечатлевающих данных зависят от целей, стоящих перед следователем. Например, при обнаружении трупа на месте происшествия видеосъемка осуществляется с различных сторон, применяя методы панорамной съемки, наезда, отъезда, стоп-кадра и т. д. Прием «отъезд» — плавный переход от крупного плана к среднему. «Наезд» — плавный переход от общего плана к крупному. «Стоп-кадр» — удерживание камеры на несколько секунд. Видеозапись должна осуществляться так, чтобы в дальнейшем была возможность восстановить расположение обнаруженных объектов относительно друг друга.

Видеозапись при производстве допроса в некоторых случаях является необходимым средством фиксации происходящего следственного действия. Как правило, она проводится по инициативе следователя или по ходатайству допрашиваемого лица. Ходатайствовать о проведении видеозаписи допрашиваемого лица может как представитель потерпевшего, если допрашивается потерпевший, так и законный представитель обвиняемого, когда производят допрос обвиняемого. Видеозапись передает эмоциональное состояние допрашиваемого лица, его мимику, жесты, позволяет проследить за реакцией лица при проведении допроса. Использование средств видеофиксации может служить и тактическим приемом проводимого допроса. Кроме того, при просмотре видеозаписи допроса можно выявить факт оказания психического воздействия на допрашиваемое лицо. В некоторых случаях по видеоматериалам назначается и проводится психолого-психиатрическая экспертиза с целью определения психологического давления со стороны лиц, производящих следственное действие, а также можно судить о состоянии психического расстройства допрашиваемого¹. С помощью ви-

¹ Нарыжный Е. В., Шаевич А. А. Судебная фотография и видеозапись : учеб. пособие. Иркутск : ВСИ МВД РФ, 2014. С. 96.

деозаписи можно установить, является ли речь допрашиваемого лица спонтанной, либо это заученная речь. Как правило, психолого-психиатрическую экспертизу по выявлению признаков достоверности / недостоверности информации проводят по видеозаписи допроса. Поводом к проведению такой экспертизы служат проблемы достоверности показаний и психологическое воздействие со стороны допрашивающего лица. Зачастую допрашиваемое лицо может отказаться от показаний, которые он давал ранее, в связи с тем, что на него оказывали давление, задавали наводящие вопросы с целью получения нужной следствию информации. При проведении психологической экспертизы ставится вопрос о наличии или отсутствии особенностей воздействия на допрашиваемое лицо, оказывалось ли на него психологическое давление, о наличии заученных фраз, свидетельствующих о несамостоятельности в даче показаний.

Видеозапись также применяют при освидетельствовании вследствие того, что зачастую возникают сложности при точном описании в словесной форме обнаруженных предметов. Фиксируются определенные повреждения, а также присутствие на одежде различных загрязнений (следы крови, раны, ссадины, разорванная одежда), которые образовались при совершении преступления. Освидетельствование проводят с соблюдением этических норм, как правило, осмотр должен проводиться врачом того же пола, что и личность, подлежащая осмотру. Запрещается фиксировать человека в обнаженном виде. Допускается осуществлять видеосъемку отдельных участков тела человека крупным планом¹.

Кроме того, видеофиксацию применяют при таком следственном действии, как обыск, когда осуществляется принудительное обследование определенных участков местности, жилища и других объектов с целью находки и изъятия предметов, которые интересуют следствие, а также всех лиц, участвующих в данном следственном действии. Большое внимание необходимо уделить тем действиям следователя, которые направлены на поиск определенных предметов. Обнаруженные предметы должны быть запечатлены совместно с окружающими объ-

¹ Нарыжный Е. В., Шаевич А. А. Указ. соч. С. 92.

ектами. В случае обнаружения искомого объекта действия по изъятию вещи из тайника следует запечатлеть в нескольких эпизодах, а также зафиксировать вид самой вещи, ее внешние признаки. При извлечении из тайника всего содержимого важно зафиксировать реакцию и поведение владельца данного тайника, который может сослаться на то, что найденные предметы ему не принадлежат¹.

При помощи такого средства фиксации, как видеорегистратор, зачастую удается восстановить картину дорожно-транспортного происшествия. Запись с видеорегистратора относится к «иным документам», которые являются доказательством. Чтобы не подвергать сомнению подлинность данного средства фиксации, а также чтобы в дальнейшем данное средство служило вещественным доказательством, необходимо отразить в протоколе ОМП модель видеорегистратора, по возможности указать все его характеристики. Видеорегистратор нужно в обязательном порядке приобщить к материалам уголовного дела. На записи должна быть указана дата, время, когда производилась фиксация, она должна совпадать со временем аварии, сама фотография должна быть хорошего качества. Это будет свидетельствовать о том, что собственник видеорегистратора не изменял и не подделывал запись. Такое средство фиксации, как видеорегистратор, используют как вещественное доказательство в том случае, если нет иных доказательств.

В местах скопления людей (аэропорты, вокзалы и т. д.), а также в общественных местах, на центральных улицах и площадях оборудуются видеокамеры скрытого наблюдения. В частности, на территории г. Калининграда в рамках программы «Безопасный город» установлены видеокамеры, посредством которых удастся предотвратить происшествия, вовремя отреагировать на их проявление, определить виновников конкретного инцидента. Система видеофиксации «Безопасный город» имеет определенные цели: обеспечить общественную и личную безопасность граждан, жилых объектов; поддерживать правопорядок; обеспечить безопасное дорожное движение; пресечь террористический акт или преступление и др. Вся информация,

¹ Нарыжный Е. В., Шавевич А. А. Указ. соч. С. 89.

которая фиксируется видеокамерами, поступает в городской ситуационный центр, где дежурят специалисты, осуществляющие мониторинг всей поступившей информации и оперативно передающие значимую информацию в соответствующие службы (МВД, ФСБ, МЧС и т. д.).

Таким образом, видеозапись обладает определенными преимуществами, в отличие от других средств фиксации. Она одновременно записывает как изображение, так и звук, фиксирует движение объекта, все его действия. Видеозапись проста и удобна в использовании, способна хранить информацию на протяжении многих лет. Использование средств видеозаписи обеспечивает права участников уголовного судопроизводства, позволяет эффективно реализовать задачу изобличения виновных в совершении преступлений лиц. Обеспечивает выявление лиц, от которых исходит угроза защищаемому лицу, пресечение подобного противоправного поведения и привлечение их к ответственности.

3. ИЗУЧЕНИЕ ЛИЧНОСТИ НА ПРЕДВАРИТЕЛЬНОМ СЛЕДСТВИИ: СОВРЕМЕННЫЕ ПРОБЛЕМЫ

Личность на протяжении всего периода развития криминалистики является одним из центральных элементов научного познания. Успешное раскрытие преступлений и их результативная профилактическая деятельность будут возможны только в случае концентрации внимания не только на личности преступника, но и на личности других участников процесса расследования, в частности на личности потерпевшего и свидетеля.

Важными для изучения личности потерпевшего являются половые признаки: среди лиц, признанных потерпевшими от преступных посягательств, преобладают мужчины, однако доля женщин за последние годы увеличилась до 47 %. Эти и другие (социально-демографические, нравственно-психологические) характеристики личности потерпевшего — весьма полезная информация для обеспечения тщательного проведения отдельных следственных действий, исследования обстановки места происшествия, разработки тактических приемов по воздействию на потерпевшего при проведении допроса.

Личность потерпевшего и свидетеля с точки зрения криминалистики и сейчас остается не до конца изученной, особенно при расследовании отдельных видов преступлений. Более того, ввиду существенных изменений в структуре и динамике развития преступности, появления новых видов преступлений, необходимо всестороннее изучение личности потерпевших и свидетелей для совершенствования имеющихся теоретических положений и разработки новых криминалистических рекомендаций.

Недостаточная степень изученности, особая научно-практическая значимость и актуальность обозначенной проблематики заслуживают дальнейшего исследования.

В настоящее время разрабатываются современные подходы к криминалистическому изучению личности. Исследуемой те-

матике на протяжении последних лет особое внимание уделяли А. Г. Бедризов, Н. Т. Ведерников, Т. С. Волчецкая, Ф. В. Глазырин, Ю. Л. Дяблова, Я. В. Комиссарова, Н. И. Малыхина, И. А. Макаренко и др.

Наибольший интерес в криминалистике вызывает комплексное изучение личности потерпевшего и исследование ее особенностей при расследовании отдельных видов преступлений. Необходима систематизация уже имеющихся знаний о криминалистическом изучении личности потерпевшего и свидетеля, их углублении и расширении. Криминалистически значимая информация о личности может быть использована для повышения эффективности поисковой и профилактической деятельности правоохранительных органов, связанной с установлением, исследованием личности потерпевшего и свидетеля по различным видам преступлений.

Изучение человеческой личности носит межнаучный характер. В частности, особое место ее изучению отводят криминология, уголовное и уголовно-процессуальное право, криминалистика, юридическая психология. В рамках каждой указанной науки можно рассмотреть отличительные признаки личности с точки зрения предмета данных наук.

Существенный рост информации о личности произошел именно в XIX в. Толчком развития криминалистического изучения личности стали методы, основанные на изучении биологических свойств человека. В 1883 г. А. Бертильон разработал и успешно внедрил антропологический метод регистрации, а через 14 лет появился дактилоскопический метод Ф. Гальтона. В течение длительного времени именно эти два метода оставались единственными направлениями криминалистического изучения личности. Дактилоскопический метод и сегодня является одним из распространенных средств идентификации лиц, которые подозреваются в совершении противоправных деяний.

В первой половине XX в. появились различные подходы к пониманию личности с точки зрения криминалистики. Большинство научных исследований в данный период посвящались изучению личности преступника как основного элемента криминалистического исследования. И это совсем неудивительно, ведь большинство мер технического характера и тактических

рекомендаций направлены на установление личности преступника. В 60—70-х гг. прошлого века в отечественной криминалистике появилось самостоятельное направление, которое занималось вопросами исследования личности с точки зрения многих аспектов: начиная с криминалистических и заканчивая уголовно-процессуальными.

Сведения о личности обвиняемого нужны следователю для выдвижения и проверки версии о причастности определенного лица к совершению преступления, для выбора тактических приемов его допроса, очной ставки, обыска, розыскных мероприятий, для установления всех соучастников преступления. Учеными-криминалистами была предпринята попытка сформировать криминалистическое учение о личности в качестве самостоятельной частной криминалистической теории. В 1973 г. Ф. В. Глазырин упомянул о вышеуказанной теории и пояснил, что ее основой является теория отражения и система социологических, психологических и правовых знаний о личности. Однако в то время идея криминалистического учения о личности не была поддержана в научном обществе. Р. С. Белкин считал данную идею сомнительной¹. Это не послужило препятствием для продолжения изучения личности в научных криминалистических исследованиях. В настоящее время личность занимает одно из центральных мест криминалистического познания и реализации научных положений в практической деятельности в сфере противодействия преступности.

Особенность криминалистического исследования личности в том, что оно изучает не только социальные свойства личности, но и биологические, в то время как в психологии и других науках утверждается, что личностью не рождаются, а становятся в процессе социализации. В криминалистике существуют различные толкования понимания криминалистического изучения личности.

Например, существует современный подход к определению криминалистического изучения личности, трактующий его как систему научных знаний. Ю. Л. Дяблова под криминалистиче-

¹ Белкин Р. С. Курс криминалистики : в 3 т. М. : Юристъ, 1997. Т. 2. С. 35.

ским изучением личности понимает систему научных знаний, относящихся к общей теории криминалистики, криминалистической технике, тактике и методике, охватывающих криминалистически значимые свойства личности и криминалистически значимую деятельность личности, а также практическую реализацию данных положений в криминалистической деятельности уполномоченных субъектов по получению и использованию информации о личности отдельных участников, их свойствах и признаках¹. В данной дефиниции находят отражение две важные составляющие криминалистического изучения личности: теоретическая, согласно которой личность является объектом научного познания, и практическая, выраженная в изучении уполномоченными субъектами личности лиц, попавших в сферу криминалистической деятельности.

Нельзя не согласиться с тем, что криминалистическое изучение личности предусматривает установление с точки зрения криминалистики значимой информации о преступнике и других участниках расследования. Изучение личности не только преступника, но и потерпевшего, свидетеля и иных участников несет для криминалистики немаловажный интерес, поскольку для получения сведений, которые направлены на расследование преступления и имеют значение для разрешения дела, используется определенный объем криминалистических знаний о той или иной личности.

Криминалистическое изучение личности на сегодняшний день продолжает развиваться в различных направлениях и имеет немалое количество современных подходов к пониманию данной криминалистической категории. Под криминалистическим изучением личности следует понимать деятельность по получению криминалистически значимой информации о наиболее важных свойствах лица, относящихся к биосоциальной сфере личности, которые имеют значение для эффективного расследования и раскрытия преступлений.

¹ Дяблова Ю. Л. Криминалистическое изучение личности: история развития и современные подходы к пониманию // Известия Тульского государственного университета. Экономические и юридические науки. 2016. № 3—2. С. 273.

В ходе расследования преступления следователь или дознаватель всегда устанавливают личность потерпевшего, выявляя причины совершения в отношении него преступления и наличие / отсутствие провокации совершения преступления со стороны потерпевшего, что необходимо для правильной квалификации содеянного с учетом всех достоверно установленных обстоятельств дела. Именно поэтому одновременно с изучением личности преступника ученые-криминалисты активно разрабатывают криминалистические проблемы изучения личности потерпевшего. Р. С. Белкин писал, что один из самых важных элементов криминалистической характеристики преступлений — личность вероятной жертвы преступления¹. Сегодня личность потерпевшего изучается многими науками и является многоаспектным понятием. Потерпевший — важная фигура в расследовании преступлений, становящаяся при этом и объектом криминалистического исследования. В криминалистике обычно используют уголовно-процессуальное понятие потерпевшего. Криминалистически важным является изучение именно потерпевшего — физического лица, хотя криминалистика изучает также и другие характеристики потерпевшего, зависящие от конкретного вида преступления.

В виктимологии применяется термин «жертва», обозначающий пострадавших в различных ситуациях криминального характера. Однако использовать данный термин неуместно, когда речь идет о лице, которому причинен вред непосредственно преступлением. Ввиду этого, криминальная виктимология нуждалась в термине, который учитывал бы данное обстоятельство, и им стал термин «потерпевший». По уголовным делам о преступлениях, последствием которых явилась смерть, потерпевшим признается один из близких родственников и (или) близких лиц погибшего. Поэтому часто слова «жертва» и «потерпевший» употребляются как синонимы при изучении криминалистической характеристики преступления.

Отличительная черта изучения личности потерпевшего — наличие его процессуального статуса как участника уголовного

¹ Белкин Р. С. Курс криминалистики : в 3 т. М. : Юристъ, 1997. Т. 1. С. 327.

судопроизводства, который характеризуется наличием широкого спектра прав по защите своих интересов. Исходя из этого, в данном случае происходит сочетание фактических и юридических признаков потерпевшего. Под фактическими свойствами понимаются сугубо индивидуальные элементы структуры личности, существовавшие до преступления, в период его совершения и в большинстве своем сохраняющиеся на момент предъявления обвинения. Юридические же свойства появляются в связи с предъявлением человеку обвинения в совершении преступления, а также могут определенным образом влиять на проявление фактических свойств и даже изменить некоторые из них¹.

Современными авторами при криминалистической характеристике преступлений большое внимание уделяется именно изучению личности преступника, однако не стоит недооценивать вопросы изучения личности потерпевшего и свидетеля. При раскрытии преступления следователь должен установить, в каких отношениях находились преступник и потерпевший между собой до совершения преступления, в период его совершения, после и в ходе расследования. Когда сведения о подозреваемом отсутствуют, только изучение различных характеристик потерпевшего позволяет сделать какие-либо выводы о предполагаемом преступнике.

Как элемент криминалистической характеристики преступления личность потерпевшего имеет существенный интерес, поскольку на первоначальном этапе расследования потерпевший является одним из главных источников получения сведений, имеющих значение для раскрытия преступления. Потерпевший напрямую связан с объектом преступного посягательства. Сведения о его личности позволяют эффективнее организовать расследование преступления, выдвигать криминалистические версии по делу, разрабатывать алгоритм действий на первоначальном и последующем этапах расследования. В свою очередь, от потерпевшего может быть получена крими-

¹ Бедризов А. Г., Волчецкая Т. С., Галяшин Н. В. и др. Криминалистическое изучение личности : науч.-практ. пособие для магистров / отв. ред. Я. В. Комиссарова. М. : Проспект, 2019. С. 5.

налистически значимая информация о таких важных элементах криминалистической характеристики, как способ, механизм следообразования, обстановка и личность преступника. Данная информация способствует наиболее полному выявлению подлинных мотивов совершенного преступления, планированию поисково-розыскных мероприятий для установления личности предполагаемого преступника и дает возможность собрать как можно больше доказательств по конкретному уголовному делу.

Кроме того, жертва преступления имеет немаловажное значение, поскольку она вносит изменения в вещную обстановку места преступления либо может иметь на себе (теле, одежде) следы преступления, обнаружение, фиксация и исследование которых в дальнейшем помогут установить важную доказательственную информацию.

На следующем этапе расследования информация о личности потерпевшего помогает планировать и проводить следственные действия с его участием, более полно установить обстоятельства совершенного преступления. Также криминалистическое изучение личности потерпевшего является основой спланированного использования приемов тактического характера для успешной взаимосвязи с потерпевшим при проведении с его участием следственных действий, поэтому крайне важно установление с ним психологического контакта.

Н. П. Яблоков отмечал, что выявление и изучение криминалистически значимых особенностей личности потерпевшего и его поведения (до, в момент и после совершения преступления) дают возможность глубже разобраться во многих обстоятельствах преступления, особенно указывающих на своеобразие, направленность и мотивы поведения преступника, его общие (типовые) и индивидуальные свойства... неудивительно, что в преступлениях, где есть потерпевшие, выявление преступника в значительной мере идет по цепи потерпевший — подозреваемый — обвиняемый¹.

По мнению Р. Х. Кушхова криминалистическая сущность потерпевшего обычно проявляется в следующем: в демогра-

¹ *Криминалистика* : учебник для вузов / отв. ред. Н. П. Яблоков. М. : Юрайт, 2019. С. 55—56.

фических данных (пол, возраст и т. д.); в степени и характере нанесенного ему ущерба; способе и обстановке посягательства, выбранного преступником; в психофизиологических особенностях личности потерпевшего; ценностных ориентирах, в образе жизни, виктимном поведении и т. п.¹

Криминалистическое изучение личности потерпевшего имеет большое значение на практике, так как оно обеспечивает полное, всестороннее и объективное расследование преступлений, способствует принятию правильного решения о мере пресечения и иных мерах уголовно-процессуального принуждения, а также способствует объективной оценке ущерба, причиненного преступными действиями виновного.

Классификация потерпевших позволяет судить в полном объеме о поведении потерпевшего, ситуации, предшествовавшей преступлению, взаимоотношениях с преступником, роли потерпевшего в механизме совершенного преступления, условиях, способствовавших совершению преступления, о путях и способах защиты жертвы преступления, о способах предупреждения преступления². С точки зрения криминалистики, классификация потерпевших предназначена для более глубокого изучения личности потерпевшего с целью совершенствования тактики и методики расследования преступлений. На основе криминалистической классификации потерпевших возможно создание наиболее эффективных приемов и методов работы с потерпевшими для достижения задач расследования. Также благодаря такой систематизации осуществляется обобщение значимой информации, делаются выводы о типичных ситуациях.

В настоящее время отсутствует единая криминалистическая классификация потерпевших. Первым классификацию потерпевших предложил Л. В. Франк — основатель советской виктимологической школы. Он считал, что характер преступлений, причинивших вред потерпевшему, является одним из самых важных критериев для классификации.

¹ Кушхов Р. Х. Потерпевший как элемент криминалистической характеристики преступления // Теория и практика общественного развития. 2015. № 8. С. 95.

² Чечель Г. И. Жестокий способ совершения преступлений против личности. Нальчик : Нарт, 1992. С. 129.

Автор криминальной виктимологии Д. В. Ривман разработал классификацию потерпевших по типу их поведения:

1) *Агрессивные потерпевшие*, когда поведение заключается в нападении на причинителя вреда или на других лиц, а также в проявлении агрессии в форме грубых оскорблений, клеветы и т. д.

2) *Активные потерпевшие*, чье поведение не связано с нападением на преступника и конфликтным контактом, но причинение им вреда происходит при их активном содействии: сознательные самопричинители; неосторожные самопричинители; сознательные подстрекатели; неосторожные подстрекатели.

3) *Инициативные потерпевшие*, когда поведение имеет положительную направленность, но при этом приводит к причинению им вреда, например инициативные по должности или инициативные в силу личностных качеств.

4) *Пассивные потерпевшие* — лица, не оказывающие сопротивления преступнику (объективная неспособность к сопротивлению вследствие каких-либо заболеваний, травм и т. д. и объективная способность, но не осуществляемая по иным обстоятельствам).

5) *Некритичные потерпевшие*, не умеющие адекватно и правильно оценить сложившуюся жизненную ситуацию; демонстрирующие неосмотрительность; с низким образовательным уровнем; имеющие психические заболевания и отклонения; несовершеннолетние и люди преклонного возраста.

6) *Нейтральные потерпевшие* — лица, чье поведение во всех отношениях являлось безупречным: оно не было негативным и никак не повлияло на совершение преступления; потерпевший в пределах своих возможностей критически оценивал ситуацию¹.

Данная классификация — одна из самых популярных, поскольку знание следователем типа поведения потерпевшего помогает ему должным образом исследовать и установить личность потерпевшего. Более того, традиционно в криминалистике поведение потерпевшего подразделяют на позитивное, нейтральное и негативное, что находит свое отражение в классификации Д. В. Ривмана.

¹ Ривман Д. В. Криминальная виктимология. СПб. : Питер, 2002. С. 54—56.

Практическую ценность для предупреждения отдельных видов преступлений имеет классификация потерпевших в зависимости от ряда демографических признаков. К примеру, классификация по половому признаку может быть полезна для установления степени виктимности женщин и мужчин.

Криминалистическую значимость для анализа психофизических особенностей потерпевших имеет классификация по возрастному критерию. Стоит отметить, что повышенная виктимность наблюдается у несовершеннолетних и лиц пожилого возраста.

Важна для криминалистической методики и классификация потерпевших по видам преступлений. К примеру, потерпевших по уголовным делам о половых преступлениях можно разделить на две группы:

1) *случайные*, которые оказались таковыми в результате неблагоприятного стечения обстоятельств;

2) *провокаторы* — потерпевшие, спровоцировавшие совершение преступления против себя.

Существует также классификация потерпевших, выдвинутая С. Н. Весниной. Для того чтобы выбрать более эффективную тактику поведения следователя при проведении допроса, потерпевшие делятся в зависимости от психологических особенностей личности на:

а) *устойчивые* (сангвиник, флегматик) и *неустойчивые* (холерик, меланхолик), но так как «чистые» темпераменты встречаются довольно редко, то можно говорить лишь о преобладании одного определенного психологического типа;

б) *экстравертов и интровертов*;

в) *лиц, у которых доминируют положительные качества личности; лиц с преобладанием негативных черт характера.*

По уровню интеллекта и жизненного опыта потерпевших можно подразделить на три вида: *лица с высоким интеллектом; лица, имеющие средний уровень интеллекта; лица, уровень интеллекта которых ниже среднего*¹.

¹ Веснина С. Н. Криминалистическая характеристика различных типов потерпевших и особенности тактики их допроса : дис. ... канд. юр. наук. Саратов, 2002. С. 175—176.

Классификация по названным критериям была сформирована, в первую очередь, с целью прогнозирования поведения потерпевшего на предварительном следствии. Важно понимать, какую позицию по уголовному делу он займет. По позиции на предварительном следствии потерпевших можно классифицировать:

1) *на добросовестных*, обычно характеризующихся с положительной стороны, активно участвующих во всех следственных действиях (активные) или помогающих следствию своими правдивыми показаниями, но мало интересующихся ходом расследования (пассивные);

2) *потерпевших неустойчивого типа*, склонных к изменению своих первоначальных показаний. Чаще всего такими являются несовершеннолетние, которые легко подвергаются давлению со стороны взрослых лиц, либо же потерпевшие, имеющие с преступником какие-либо давние связи;

3) *недобросовестных потерпевших*, которые дают ложные показания в силу как внешних, так и внутренних факторов.

Большое значение имеет криминалистическая классификация потерпевших при разработке тактики допроса, в ходе которого можно получить наиболее значимую и достоверную информацию от потерпевших, в частности, с положительным поведением. Также важным является то, что набор тактических приемов, используемый при допросе потерпевшего, зависит от его криминалистического типа. Например, для добросовестных потерпевших следователь будет использовать метод свободного рассказа, ассоциативных связей. Для недобросовестных тактика допроса может быть основана на последовательном предъявлении доказательств в нарастающей силе, «демонстрации осведомленности» обо всех обстоятельствах.

Указанные классификации потерпевших научно обоснованы и имеют практическую значимость. Социально-психологические признаки потерпевших должны учитываться, прогнозируя при этом возможные их проявления в наиболее типичных ситуациях, определяющих конкретное поведение. Это поможет продуктивно использовать полученные сведения для решения криминалистических задач в ходе расследования уголовного дела. Криминалистический аспект использования данных о лич-

ности потерпевшего позволяет эффективнее организовывать расследование преступления, выдвигать криминалистические версии по делу, разрабатывать алгоритм действий, достигать психологического контакта в ходе производства следственных действий, а также является основой для выявления закономерностей в совершаемых преступлениях, используемых в последующем для профилактики преступлений.

4. МЕТОДИКА РАССЛЕДОВАНИЯ МОШЕННИЧЕСТВА В СФЕРЕ КРЕДИТОВАНИЯ

Одним из современных видов мошенничества является мошенничество в сфере кредитования (ст. 159.1 УК РФ). Это хищение денежных средств заемщиком путем представления банку или иному кредитору заведомо ложных и (или) недостаточных сведений.

Кредитное мошенничество состоит в том, что преступник обращается в банк или иную кредитную организацию с заявлением о требовании в выдаче кредита. При этом он понимает, что его материальное положение не позволит ему рассчитывать на одобрение выдачи кредита. Для получения кредита преступник сообщает ложные либо недостоверные сведения, к которым может относиться любая информация, установленная условиями кредитования и официально переданная заемщиком кредитору.

Выделяется несколько способов совершения мошенничества физическими лицами:

- применение поддельных документов, удостоверяющих личность (паспорт, водительское или пенсионное удостоверение);
- использование поддельных документов, подтверждающих материальную обеспеченность лица, берущего кредит (справка по форме 2-НДФЛ, сведения об индивидуальном счете застрахованного лица из ПФ РФ);
- получение кредита через подставных лиц с использованием действительных документов путем введения в заблуждение их владельца относительно намерения выплачивать кредит;
- оформление кредита собственно самими владельцами паспортов с последующим отказом от факта получения кредита;
- применение украденных, в том числе потерянных, кредитных карт (владелец карты может обналичить денежные средства в банкоматах или купить товар в магазинах, с которыми у банка есть соответствующее соглашение);

— реализация мошенничества работниками банков и иных кредитных организаций путем получения кредита по украденным или поддельным документам;

— злоупотребление доверием сотрудников банка при положительной кредитной истории.

Для выявления признаков преступления при проверке документов, особенно удостоверяющих личность и трудовую деятельность, или других документов, подтверждающих наличие недвижимости заемщика, необходимо их проверять:

— на подлинность, обращая внимание на предмет переклеивания фотографии, подпись, соответствие с содержанием текста, то есть недействительные сведения при записи в чистый бланк и паспорт;

— подлинные документы, по тем или иным причинам утратившие юридическую силу (например, в результате ликвидации фирм, утраты паспортов истинными владельцами, паспорт умерших и т. п.).

Мошенничество в сфере кредитования практически всегда совершается путем обмана или злоупотребления доверием. Преступление всегда совершается активными действиями мошенника. Обстановка при мошенничестве в кредитных учреждениях характеризуется специфическими условиями работы данных мест, местом и временем, когда был заключен кредитный договор, а также поведением лиц, которые предлагают условия кредитного учреждения заинтересованным лицам. Местом совершения преступления в большинстве случаев при желании получить деньги в безналичной форме являются торговые залы магазинов, салонов сотовой связи, открытые павильоны в супермаркетах и т. д.

Механизм совершения мошенничества, являясь центральным элементом криминалистической характеристики любого преступления, в конкретном варианте прочно связан с предметом преступного посягательства, с обстановкой преступления, нравственными устоями личности, которая намерена совершить преступление. Предмет преступного посягательства в мошенничестве в сфере кредитования — это денежные средства коммерческих организаций, занимающихся выдачей займов (кредитов) населению, а также денежные сбережения частных

лиц. Именно на завладение данными денежными средствами направлен преступный умысел мошенника. Для данной группы мошенничества обязательным условием выполнения объективной стороны преступления является тот факт, что заинтересованным лицом на совершение преступных действий должны быть получены денежные средства путем кредитования. Однако предметом мошенничества в сфере кредитования не могут быть денежные средства, которые выдаются своим членам кредитными потребительскими кооперативами, фондами взаимного кредитования, иными микрофинансовыми организациями, поскольку данные отношения по своей правовой природе являются отношениями займа, а не кредита.

Следующий элемент криминалистической характеристики данного вида преступления — обстановка совершения преступления как объективное условие, при котором происходит преступление. Непосредственно понятие «обстановка совершения преступления» охватывает больший объем элементов, чем обстановка места происшествия. Лицо совершает преступление с учетом обстановки, которая и определяет условия мошенничества. В соответствии с заданными условиями оно выбирает наиболее удобный способ действия. Изменилась обстановка, изменится и алгоритм действий мошенника. При этом лицо остается неизменным, вне зависимости от сложности ситуации (обстановки).

Мошенник предоставляет документы кредитной организации, которые отражают финансовое состояние субъекта предпринимательской деятельности:

- бухгалтерский баланс;
- отчет о прибыли и убытках организации;
- справки о дебиторских и кредиторских задолженностях;
- выписки банков о состоянии счетов клиента.

Из данного перечня наиболее часто встречающимся видом подлога является:

- предоставление кредитору сфальсифицированных документов о регистрации в налоговом органе;
- неверное указание балансовой отчетности с преднамеренным завышением прибыли, а также уменьшением задолженности;

— фальшивые справки о кредиторской и дебиторской задолженности.

Часто мошенники предоставляют кредитору ложные сведения о хозяйственном положении в организации, которые скрывают организационные и внутренние составляющие деятельности данной организации. Например, предоставление неверных данных об учредителях, руководителях, акционерах, основных партнерах предприятия и т. д.

Существуют несколько классификаций мошенников:

- по способу совершения преступления;
- по лицам, в отношении которых совершается мошенничество.

Прикладное значение данных классификаций заключается в том, что мошенничество чаще всего совершается с определенной устойчивостью, тем самым, зная способ мошенничества, можно примерно сделать возможным представление, к какой группе мошенников можно отнести подозреваемого, какими признаками он может обладать, чтобы в дальнейшем определить путь, по которому нужно следовать, чтобы нейтрализовать мошенника.

Потерпевшие от данного вида преступлений в большинстве своем граждане в возрастной категории от 26 до 50 лет. Но чаще всего данные лица становятся жертвами преступления ввиду своего неблагоразумного поведения. Они оказываются доверчивыми на уговоры мошенников либо сами стремятся к наживе. Потерпевших можно разделить в зависимости от психологически-нравственных качеств на лица:

- обладающие положительной направленностью, то есть невиновные;
- которым есть что скрывать (отрицательная направленность).

С точки зрения реализации в криминалистической практике данного деления лица с положительной направленностью будут способствовать раскрытию преступления. В то время как лица с отрицательной направленностью, понимая или осознавая некоторую противоправность своих действий, будут намерены скрывать от следствия детали совершения преступления.

В большинстве случаев мошенник обладает развитыми коммуникационными навыками, что проявляется в способности располагать к себе людей, а самое главное — в дальнейшем заинтересовать их. Данный вид преступников быстро ориентируется в возникающих ситуациях, а также успешно умеет пользоваться сложившейся внешней объективной обстановкой для использования в преступных действиях. При характеристике личности мошенника можно выделить следующее:

- в большинстве случаев мошенники нигде официально не работают;

- не имеют постоянного источника доходов к существованию;

- мошенники с высшим образованием — 28 % от всего числа данной категории преступников;

- с неоконченным высшим и средним специальным образованием — 36 %.

Особенности первоначального этапа расследования мошенничества зависят от способа совершения данного преступления. Поэтому особое значение на данном этапе расследования приобретает детальный анализ способа и механизма совершения мошенничества, что позволит точнее определить направленность поиска преступника, его совершившего, сузит или расширит круг лиц, а также среду, в которой вероятнее всего обитает преступник, обусловит круг доказательств, подлежащих фиксации и приобщения к материалам расследования. На первоначальном этапе расследования мошенничества следователь не обладает достаточным количеством доказательственной информации относительно объективной и субъективной стороны преступления. Кроме того, чаще всего при совершении данного преступления между потерпевшим и преступником отсутствует применение насилия последним по отношению к первому, но существует факт передачи имущества при условии добровольности. Сообщение о совершении преступления как поводе к возбуждению уголовного дела может поступить в правоохранительные органы со значительным опозданием. Тем самым у мошенника имеется достаточно времени, чтобы фактически уничтожить следы. Кроме того, часто сами потерпевшие проявляют признаки виктимного поведения перед и в процессе совершения

преступления, тем самым способствуя продолжению преступной деятельности мошенников. На первоначальном этапе расследования мошенничества особый акцент необходимо делать на доказывание прямого умысла на совершение данного преступления путем обмана или путем злоупотребления доверием.

Первоочередная задача следователя при расследовании преступлений в сфере кредитования заключается в получении необходимой документации об условиях предоставления кредита (займа) лицу, совершившему мошенничество. Это может выражаться в следующих фактах:

- фактическое отсутствие у заемщика имущества;
- отсутствие источников прибыли;
- предоставление заемщиком подложных документов;
- одновременная заявка от имени заемщика в разные кредитные учреждения.

На данном этапе расследования одна из главных задач заключается в том, чтобы разграничить фактическую составляющую в виде преступного действия и ненадлежащего гражданско-правового поведения. В этом состоит разница юридических последствий для подозреваемого лица. Для этого следствию на первоначальном этапе расследования достаточно установить поддельность документа, который заемщик предъявляет лицу, заключающему кредитный договор. Заемщик обязан предоставить кредитору определенный пакет документов, чаще всего представленный обширной документацией. Такой объем не случаен. Он позволяет в некоторой степени обезопасить кредитора от мошенничества. В него входят:

- копия паспорта гражданина;
- справка с места работы;
- справка с места жительства (регистрации);
- копия трудовой книжки;
- справка по форме 2-НДФЛ;
- заявление на получение кредита;
- анкета заемщика.

Основанием для возбуждения уголовного дела будет считаться информация после проведения кредитором внутренней проверки, или после регулярных просрочек со стороны заемщика, или при одностороннем игнорировании заемщиком из-

вещений со стороны кредитора. Кредитор, проведя проверку платежеспособности заемщика через получение информации о месте работы, о семейном положении, о месте проживания, о движениях по банковскому счету, в случае несовпадения предоставленной информации с фактическими данными, а также при злостном уклонении заемщика, передает эту информацию правоохранительным органам для решения вопроса о возбуждении уголовного дела. Несомненным преимуществом в данном случае является тот факт, что в распоряжении следователей имеется практически полный комплект документации с установленными фактами и противоречиями, что дает возможность достаточно быстро провести первоначальную проверку сообщения о преступлении и возбудить уголовное дело.

Верховный Суд РФ разъяснил, что в некоторых случаях действия преступника, направленные на получение денежных средств по подложным документам (например, использование паспорта, оформленного на другое лицо, не знавшее о взятии на него кредита, либо когда лицо привлекло третьих лиц для взятия кредита, не знавших о преступных умыслах последнего) хоть внешне составляют объективную сторону преступления ст. 159.1 УК РФ, подлежат квалификации по общей ст. 159 УК РФ¹. В соответствии с этим, фактически деятельность следователя в рамках расследования строится на подтверждении и установлении достоверности того, что документы, предоставленные заемщиком, являлись в той или иной части недостоверными.

На следующем этапе расследования данного вида мошенничества следователю необходимо провести допрос потерпевшего, в статусе которого чаще всего выступает руководитель отдела кредитования². Помимо этого, безусловно, между проводимыми

¹ *О судебной практике по делам о мошенничестве, присвоении и растрате* (в ред. от 15.12.2022) : постановление Пленума Верховного Суда РФ от 30.11.2017 г. № 48. Доступ из справ.-правовой системы «КонсультантПлюс».

² *Балалаева М. В.* Мошенничество в сфере кредитования: некоторые проблемные вопросы расследования (криминалистический аспект) // *Юридическая наука и практика: Вестник Нижегородской академии МВД России.* 2015. № 1 (29). С. 65—67.

следственными действиями необходима надлежащая оперативность, так как во многих ситуациях кредитного мошенничества данное преступление совершается в преступной группе, что во многом повышает опасность и подготовленность данного действия. В зависимости от того, удалось ли задержать подозреваемого, существуют следующие следственные ситуации:

— преступник задержан сразу или после установления факта предоставления поддельных документов. В данном случае рекомендуется следующий алгоритм действий следователя:

- личный обыск подозреваемого;
- допрос;
- осмотр вещественных доказательств, которые были изъяты;
- осмотр места происшествия;
- допрос потерпевшего (потерпевших);
- допрос свидетелей.

Если о преступлении стало известно вследствие получения оперативно-розыскной информации, применяется задержание подозреваемого с поличным в результате передачи фальшивой документации сотруднику кредитного учреждения. После задержания мошенника, а также его сообщников, в случае их присутствия на месте преступления, от сотрудников банка берутся объяснения (допросы), а также собираются необходимые вещественные доказательства. Далее необходимо проводить допрос задержанных лиц. Особое внимание стоит уделить постановке вопросов, которые дали бы исчерпывающую информацию о факте совершения преступления. Подлежат допросу сотрудники банка, для уточнения информации, а также ее перепроверки. Особое внимание уделяется допросу сотрудников службы безопасности банка. Им должны быть заданы специальные вопросы насчет причины отказа или дачи согласия на выдачу кредита (если преступник задержан после получения кредита и дачи возможности распоряжаться денежными средствами). Кроме того, следователю необходимо произвести допрос сотрудников полиции, а также понятых для установления и подтверждения обстоятельств, при которых происходило задержание. Фактически от размера предоставленного кредита и от того, в какой

период времени был обнаружен факт обмана кредитора путем предоставления фальшивой документации, следовательно необходимо произвести блокировку счета или карты, на которые был выдан кредит¹.

Далее проводится обыск места жительства или временного пребывания мошенника, что позволит изъять информацию из специального оборудования, которое мошенники использовали для предоставления фальшивых документов на получение кредита.

Однако часто при расследовании складывается иная следственная ситуация — подозреваемый мошенник не найден. В данном случае задача поиска преступника становится приоритетной, ее решение обуславливает весь дальнейший ход расследования. Параллельно с розыском подозреваемого необходимо изучать документы, отражающие условия заключения кредитного договора, анализировать предоставленные документы заемщика. В случае действий субъектов предпринимательской деятельности возникает необходимость проведения обыска для анализа фактической экономической составляющей деятельности организации, обнаружения поддельной документации, действительного существования данной организации.

Нередка ситуация, связанная с мошеннической деятельностью юридических лиц. В данном случае на последующем этапе расследования следователю рекомендуется произвести осмотры, обыски, особое внимание обратив на учредительные документы организации, а также при необходимости произвести инвентаризацию. Все эти действия необходимо проводить дополнительно к следственным действиям. Но особое внимание надо уделять поиску документов неофициального учета, которые ведут ответственные лица организации. Для использования их в качестве доказательств, необходимо установить причину возникновения этих документов и сопоставить их с имеющимися в деле материалами.

¹ Методические рекомендации по расследованию преступлений, связанных с незаконным оборотом платежных карт // Законы России. URL: <http://zakoniros.ru/?p=2064> (дата обращения: 20.11.2022).

В ходе расследования возможно проведение очных ставок. Однако стоит заметить, что данное следственное действие может проводиться между представителями кредитного учреждения и главами организаций или главными ответственными лицами организаций-заемщиков по вопросу оценки кредитоспособности мошенника¹. Также необходимо производить анализ телефонных звонков и мобильных соединений со всеми абонентами для выяснения закономерностей совершения мошенничества.

После задержания подозреваемого приоритетом является установление фактических обстоятельств совершения преступления, особое внимание уделяется проверке вариантов о преступном сговоре нескольких лиц. Для этого необходимо при установлении контакта с допрашиваемым мошенником объяснить выгоду сотрудничества с органами предварительного расследования. Кроме того, существует необходимость детального изучения места выдачи кредита для установления месторасположения камер видеонаблюдения, а также для дальнейшего изъятия видеозаписей, подтверждающих действия злоумышленника.

Наиболее важным следственным действием будет допрос потерпевшего. Рекомендовано проводить данное следственное действие перед допросом подозреваемого, так как в данном случае следователь имеет информацию об общей картине произошедшего, а также у него имеются оригиналы или заверенные копии документов, которые могут иметь тактическое значение при допросе подозреваемого по обстоятельствам заключения кредитного договора между руководителем организации. Такие документы необходимы впоследствии для установления исполнителя текста и подписей в предположительно поддельных документах и т. п. Также необходимо проводить допрос сотрудников кредитной организации, имевших дело, ввиду своих должностных обязанностей, с выдачей кредита, например руководителя организации, бухгалтера, финансового директора,

¹ Александров И. В. Криминалистические проблемы расследования экономических преступлений // Вестник Московского университета МВД России. 2015. № 10. С. 32—33.

сотрудника службы безопасности и иных ответственных лиц. При возникновении разногласий между показаниями сторон по делу необходимо проведение очной ставки. В любом случае подлежат допросу сотрудники банка, которые обнаружили поддельные документы. Как правило, это кассир-операционист или сотрудник службы безопасности организации.

5. ПРОБЛЕМЫ РАССЛЕДОВАНИЯ ПРЕСТУПЛЕНИЙ КОРРУПЦИОННОЙ НАПРАВЛЕННОСТИ

Количество коррупционных преступлений в 2021 г. увеличилось на 14 %, при этом число мелких взяток возросло на 33 %. Анализ материалов статистики МВД РФ свидетельствует о наличии ряда проблем в расследовании коррупционных преступлений. Первопричинами таких проблем являются прежде всего высокая латентность коррупционных преступлений, отсутствие очевидцев, максимальные усилия со стороны коррупционеров скрыть следы преступления, замаскировать свои действия, привлечь посредников.

В целом преступления коррупционной направленности нарушают нормальное функционирование государственных и муниципальных органов, а также организаций и предприятий ввиду принятия лицами, использующими свое служебное положение, необоснованных решений в пользу лиц, их подкупающих. В ситуации, связанной с коррупцией, страдают все сферы общественной жизни, а именно: *политическая* (в части подрыва авторитета органов государственной власти, организующих государственные закупки), *экономическая* (в части нанесения убытков организациям, в удовлетворении заявок, в которых было необоснованно и незаконно отказано), *социальная* (в части обострения отношений между социальной группой (граждане, предприниматели и различные организации) — одобряющей коррупцию группой — выступающей против коррупции) и *духовная* (в части возможного деформирования ценностей населения, а именно стремления к получению выгодного для гражданина или организации решения лица, наделенного соответствующими полномочиями, незаконным путем (подкупом или другим способом).

Криминалистическая характеристика преступлений позволяет взглянуть на отдельные уголовно наказуемые деяния как на

целостную систему, выявляя элементы которой, можно постепенно раскрыть ее полностью. Информация об отдельных элементах коррупционных преступлений — важная часть криминалистической методики расследования данных преступлений. С учетом криминалистической характеристики коррупционных преступлений следователь, дознаватель могут при наличии одного из элементов представить, как раскрыть и какими могут быть иные неизвестные элементы совершенного преступления.

Предметом коррупционного преступления является запрещенный под угрозой уголовного наказания и возникающий при совершении действий с помощью занимаемого служебного положения интерес должностных лиц государственных и муниципальных органов или лиц, наделенных административно-хозяйственными и (или) организационно-распорядительными полномочиями при осуществлении трудовой деятельности в хозяйственных обществах. Указанный интерес может быть выражен как в предметах материального мира (например, деньги, квартира, автомобиль и пр.), так и в элементах духовного мира, нематериальных ценностях (например, объявление благодарности, поддержание дружеских отношений). При этом интерес коррупционера может быть и смешанным, когда он получает нематериальные блага, которые имеют стоимостное выражение, например в случаях получения безвозмездно услуг имущественного характера.

Мотивами совершения коррупционных преступлений являются мысленные процессы личности, возбуждающие у нее решимость совершения уголовно наказуемого деяния, используя занимаемое служебное положение, против интересов государственной службы или службы в коммерческих и иных организациях. Мотивы совершения коррупционных преступлений следует разделять на те, которые направлены на удовлетворение корыстной заинтересованности преступника, иной личной заинтересованности либо корыстно-личной заинтересованности.

Корыстная заинтересованность — это стремление должностного лица путем совершения неправомерных действий получить для себя или других лиц выгоду имущественного характера, не связанную с незаконным безвозмездным обращением имущества в свою пользу или пользу других лиц (на-

пример, незаконное получение льгот, кредита, освобождение от каких-либо имущественных затрат, возврата имущества, погашения долга, оплаты услуг, уплаты налогов и т. п.)¹. *Иная личная заинтересованность* — стремление должностного лица извлечь выгоду неимущественного характера, обусловленное такими побуждениями, как карьеризм, семейственность, желание приукрасить действительное положение, получить взаимную услугу, заручиться поддержкой в решении какого-либо вопроса, скрыть свою некомпетентность². Коррупционер, злоупотребляя полномочиями, может исходить как из корыстной, так и из личной заинтересованности.

К корыстным мотивам совершения коррупционных преступлений следует отнести те, которые направлены на извлечение имущественной выгоды из действий должностного или уполномоченного лица. К такой имущественной выгоде может относиться стремление лица получить денежные средства, ценные бумаги, иное имущество либо безвозмездно воспользоваться услугами имущественного характера или извлечь для себя любое иное преимущество, имеющее материальное выражение. Важно отметить, что к корыстному мотиву также будут относиться и те желания коррупционера, которые указывают в качестве приобретателя имущественной выгоды не самого преступника, а указанных им лиц. Если при корыстной заинтересованности выгода носит имущественный, стоимостной характер, то при личной заинтересованности выгода носит неимущественный характер и выражается в карьеризме, семейственности, желании приукрасить действительное положение, получить взаимную услугу или заручиться поддержкой в решении какого-либо вопроса, скрыть свою некомпетентность.

Мотивы совершения коррупционных преступлений бывают обусловлены смешанными интересами коррупционера, который, используя свое служебное положение, стремится извлечь

¹ О судебной практике по делам о злоупотреблении полномочиями и о превышении должностных полномочий : постановление Пленума Верховного Суда РФ № 19 от 16.10.2009 г. (ред. от 11.06.2020). П. 16, абз. 2. Доступ из справ.-правовой системы «КонсультантПлюс».

² Там же. П. 16, абз. 3.

для себя или выбранных им лиц выгоду как имущественного, так и неимущественного характера. Это обусловлено тем, что коррупционер стремится не только разово извлечь выгоду, но и сформировать постоянную «клиентуру».

Важным элементом криминалистической характеристики является способ совершения преступления, под которым понимается комплекс действий, избираемых преступником для достижения преступного результата в соответствии с его личными свойствами и объективной обстановкой, образующими механизм совершения преступления. Способ совершения коррупционных преступлений включает получение предмета преступления и действие (бездействие), за которое его передали. Для преступлений коррупционной направленности характерны также различные способы сокрытия: предмет преступления передается под видом подарка, с помощью заключения договоров на выполнение работ или услуг, которых на самом деле не производилось, передачи акций и других ценных бумаг на другое лицо и т. д.

Субъектами коррупционных преступлений выступают преимущественно мужчины (85 %) в возрасте социальной и деловой активности — от 35 до 50 лет (43,7 %), имеющие высшее образование (59,7 %), состоящие в браке (80,7 %). Уровень интеллектуального развития субъектов исследуемых преступлений значительно выше, чем у лиц, совершающих общеуголовные посягательства. Мотивом совершения преступления выступает корысть — получение денег, имущества или ценностей, а также повышение социального статуса, престижа, самооценки. В современных условиях суммы взяток значительно возросли.

Коррупционеры обладают такими качествами, как коммунибельность, развитое интеллектуальное и логическое мышление, умение психологически воздействовать на других, умение манипулировать людьми и обстоятельствами. Знание психологических особенностей преступников и причин совершения ими преступлений имеет большое значение для оптимизации практики расследования преступлений, повышения его эффективности. Анализ особенностей личности преступника должен быть полным, так как в дальнейшем они будут учтены судом при вынесении приговора.

После принятия решения о возбуждении уголовного дела выбор направления расследования, правильная его организация, формирование комплекса средств собирания доказательств зависят от правильной оценки исходной следственной ситуации:

1. Установлен факт совершения коррупционного преступления, о котором стало известно из заявления о преступлении. Например, с заявлением в правоохранительные органы обращается должностное лицо, сообщая о предложении взятки.

2. Установлен факт совершения коррупционного преступления, о котором стало известно из средств массовой информации.

3. Установлен факт совершения коррупционного преступления, о котором стало известно из материалов расследования других преступлений либо по результатам оперативно-розыскных мероприятий.

Исходя из сложившейся ситуации следователь разрабатывает версии.

Расследование преступлений коррупционного характера представляет собой сложный и трудоемкий процесс, который невозможно представить без четкой организации работы, без планирования. Планирование расследования преступлений все чаще выделяют в самостоятельный научный метод, подразумевая под ним планомерное и целеустремленное собирание доказательств с использованием тактических приемов и научно-технических средств. Планирование является важным условием успешного расследования преступлений и носит преимущественно организационный характер. Планируя расследование, важно осознавать, какие особенности имеет процесс собирания доказательств. На этапе обнаружения доказательств происходит определение круга факторов, подлежащих установлению, а также их отысканию и выявлению. Цель доказывания — установление достоверности юридически значимых обстоятельств дела, подготовка полноценного доказательственного материала для судебного разбирательства. Чтобы придать обнаруженной и собранной информации процессуальное значение, она должна быть облечена в определенную процессуальную форму. Лишь после фиксации установленного факта в соответствии с законом может идти речь об использовании его в качестве доказательства по делу. Пока доказательство не закреплено, нельзя утверждать,

что оно действительно обнаружено, так как еще не известно, что именно обнаружено и является ли доказательством то, что обнаружено. Считается, что после процессуального закрепления завершается процесс формирования доказательства. Каждое новое доказательство выступает средством проверки уже имеющихся. Следует выделить следующие способы проверки доказательств: сопоставление с другими доказательствами, установление источника получения доказательства, производство следственных действий по отысканию доказательств. Собираание доказательств по делам о коррупционных преступлениях происходит путем совершения следственных действий.

Следственные действия — это одно из наиболее эффективных способов получения информации о преступлении. Основная цель проведения следственных действий — собирание и проверка доказательств. Правильный выбор следственного действия очень важен для достижения целей доказывания. Из всего комплекса следственных действий необходимо на этапе планирования определить круг достаточных для сбора совокупности требуемых доказательств. Качество следствия во многом будет зависеть от того, насколько целеустремленно, тактически правильно и своевременно они выполняются. Среди следственных действий наибольшее значение имеют осмотр места передачи предмета взятки, хранения предмета взятки, а также осмотр документов, выемка, допрос подозреваемого, свидетеля и потерпевшего. Важно учитывать, что для проведения следственного действия необходимо наличие достаточных оснований. Также при расследовании дел коррупционной направленности назначается ряд экспертиз: фоноскопическая, дактилоскопическая, почерковедческая, судебно-бухгалтерская, технико-криминалистическая, компьютерно-техническая, судебно-психиатрическая и др.

В расследовании преступлений коррупционной направленности применяются: осмотр места происшествия, местности, жилища, иного помещения, предметов и документов. При производстве следственных действий следует обращать внимание на черновые записи, а также на документы, отражающие одну и ту же информацию, но расположенные в разных местах (некоторые из них могут не соответствовать друг другу). Следует

критически подходить к получаемым от организации или лица официальным сведениям и подвергать их всесторонней проверке.

Допрос является самым распространенным следственным действием, что подтверждается результатами многих исследований. Так, следователи затрачивают на допросы 25 % своего рабочего времени, а содержание 87 % изученных документов по уголовному делу так или иначе проверяется показаниями свидетелей и потерпевших. Допрос может проводиться по любым обстоятельствам дела, его познавательные возможности чрезвычайно велики. Познавательную основу допроса составляет тактика расспроса. Допрос также может давать данные для других следственных действий: обыска и выемки. Потерпевшие и свидетели могут быть допрошены о любых относящихся к уголовному делу обстоятельствах, в том числе о личности обвиняемого, потерпевшего и своих взаимоотношениях с ними и другими свидетелями. Фиксируются показания в протоколе, для этих целей также существует аудио- и видеозапись. Протокол допроса является источником доказательств.

У информации, полученной в ходе допроса, большая вероятность искажения, на что влияют многие факторы. Так, допрашиваемый может оказывать сопротивление в процессе допроса, выраженное в разных формах. Такая ситуация может быть вызвана разными причинами, в том числе страхом наказания, боязнью огласки, опасением испортить репутацию, стыдом за содеянное, особенностью личных отношений с преступником. Сопротивление может принимать пассивную (отказ от дачи показаний, отрицание фактов, умолчание, неявка, отказ от участия в других следственных действиях) или активную форму (умышленная дезинформация, фальсификации предметов, документов, сокрытие и уничтожение нужных предметов или документов, подстрекательство к даче ложных показаний и неповиновение следователю и пр.). Факт неоднозначности роли допроса подтверждается и тем, что в суде каждый четвертый свидетель и каждый шестой потерпевший меняет свои показания¹. Продуктивность проведения допроса зависит от мно-

¹ *Волынский В. А.* Техничко-криминалистическое обеспечение раскрытия и расследования преступлений. М., 2014. С. 54.

гих факторов: соблюдения предусмотренных законом правил, прямого отношения получаемой информации к расследуемому делу, а также правильной организации допроса, применяемых тактических приемов. Однако на практике не всегда удается провести данное следственное действие продуктивно: около 60 % допросов не дает в распоряжение следователя полезной информации¹, так как за внешней простотой этого следственного действия кроется сложность установления психологического контакта с допрашиваемым, большая роль отводится адекватному восприятию информации и правильности отражения показаний в протоколе. Следователь не должен задавать наводящие вопросы, но может выбрать любую тактику допроса. Нередки случаи конфликта допрашиваемого со следователем, ведь в основе правонарушений всегда лежат конфликтные отношения (нарушение закона). Потеря психологического контакта может повлечь полный отказ допрашиваемого от дачи показаний. Многие факторы, вызывающие межличностный конфликт, зависят от следователя. Именно он может своим необоснованным подозрением, предубежденностью и бестактностью вызвать негативные эмоции у допрашиваемого.

Актуальной остается проблема воздействия на допрашиваемого. Цель воздействия следователя на субъект должна сводиться к побуждению человека проинформировать о полном комплексе известных ему фактов, а также отказаться от активного или пассивного противодействия, при этом важно, чтобы действия следователя не имели характер психического принуждения и не являлись насильственными. Однако для активизации памяти допрашиваемого иногда воздействие необходимо. Суть метода ассоциативных реакций в том, что за счет ассоциаций в сознании человека можно вызывать факты из одной совокупности. Также невербальные реакции человека, на которые следователь всегда должен обращать внимание, могут служить основанием для принятия решения, в каком направлении продолжать допрос и насколько правдивы высказывания допрашиваемого.

¹ Шейфер С. А. Следственные действия. Основания, процессуальный порядок и доказательственное значение. Самара : Самарский университет, 2014. С. 88.

Признав необходимым проведение судебной экспертизы, следователь выносит постановление, в котором указывает основания ее назначения. Вопрос о необходимости использования специальных знаний решается субъектом, ведущим производство по делу, исходя из конкретной ситуации. Тем не менее следует учитывать, что экспертиза назначается только тогда, когда невозможно установить факты и обстоятельства, важные для разрешения дела, без применения специальных знаний. То есть эксперт является особым источником доказательств, без помощи которого в таком случае не обойтись.

В расследовании преступлений о коррупции зачастую необходимы специализированные знания в различных сферах, например бухгалтерского учета. Иногда для восстановления бухгалтерского учета, уничтоженного при попытке сокрытия преступления и пр., может потребоваться почерковедческая экспертиза, если в качестве доказательства будут изъяты документы, в которых могут содержаться рукописные записи. Для определения групповой принадлежности и единого источника возникновения предмета взятки может быть назначена экспертиза материалов и вещей.

Доказательственное значение заключения эксперта может быть различным — в зависимости от того, какой факт им установлен. Так, например, оно может рассматриваться как первоначальное доказательство (содержащаяся в нем информация выступает прямым доказательством), а также как косвенное доказательство (устанавливает какие-либо промежуточные факты). Чаще оно является именно косвенным доказательством, то есть представляет собой элемент в логической характеристике какого-либо объекта. Оно может быть как обвинительным, так и оправдательным доказательством, ибо выводы эксперта могут как подтверждать вину данного субъекта, так и отрицать его причастность к совершенному преступлению. Доказательственное значение заключения эксперта определяется тем, что во многих случаях без помощи эксперта становится невозможным установить обстоятельства произошедшего в полной мере.

Судебная экспертиза в процессе предварительного и судебного следствия служит для установления доказательственных фактов с помощью лиц, обладающих специальными знаниями.

В современном мире, вопрос о соотношении обычных и специальных знаний приобретает особую актуальность. Вступив в постиндустриальный период, человечество оказалось в мире информации и технологий, и многое из того, что ранее было доступно немногим, стало обыденным и простым для многих людей. В. А. Томсинов отмечает, что решения, основывающиеся на общеизвестных фактах, требуют больших предосторожностей: трудно определить границу между известным достаточно и недостаточно¹. Таким образом, главный признак специального знания — недоступность для большинства. Эксперты обычно получают образование в соответствующей области.

В ходе исследования определены следующие проблемы, связанные с расследованием взяточничества: высокий уровень латентности, отсутствие очевидцев, сложность преступной деятельности (множество эпизодов, совершается в соучастии и пр.), отсутствие налаженного международного взаимодействия, усложненный порядок получения информации об имуществе должностного лица, в том числе о том, которое находится за границей, активное противодействие расследованию со стороны причастных лиц.

¹ Юридические основания достоверности доказательств / под ред. В. А. Томсинова. М. : Зерцало, 2012. С. 61.

6. РАССЛЕДОВАНИЕ ДОРОЖНО-ТРАНСПОРТНЫХ ПРЕСТУПЛЕНИЙ

Сегодня в Российской Федерации, с увеличением интенсивности дорожного движения в городах и за их пределами, отмечается значительный рост дорожно-транспортных происшествий (ДТП), связанных с человеческими жертвами. ДТП являются основной из причин смертности населения, вызванных воздействием внешних факторов (5,6 тысячи человек погибло с начала 2022 г.).

В соответствии с Федеральным законом от 10 декабря 1995 г. № 196-ФЗ «О безопасности дорожного движения» (с изм. от 27.10.2022) под ДТП понимается событие, возникшее в процессе движения по дороге транспортного средства и с его участием, при котором погибли или ранены люди, повреждены транспортные средства, сооружения, грузы либо причинен иной материальный ущерб.

За совершение ДТП законодательством Российской Федерации предусмотрена ответственность, которая, в свою очередь, может быть административной, уголовной или гражданской. Пленум Верховного Суда РФ от 09.12.2008 г. № 25 (ред. от 24.05.2016) «О судебной практике по делам о преступлениях, связанных с нарушением правил дорожного движения и эксплуатации транспортных средств, а также с их неправомерным завладением без цели хищения» дал разъяснения в отношении владельцев источника повышенной опасности. Владельцами источника повышенной опасности являются организации или граждане, осуществляющие его эксплуатацию в силу принадлежащего им права собственности, права хозяйственного ведения, оперативного управления либо по другим законным основаниям (например, по договору аренды, проката, безвозмездного пользования, по доверенности на право

управления транспортным средством, в силу распоряжения соответствующего органа о передаче ему источника повышенной опасности)¹.

В разграничении между административной и уголовной ответственностью ключевым фактором является определение степени тяжести причиненного вреда. В уголовном законе ответственность за ДТП наступает при наличии тяжкого вреда здоровью или со смертью потерпевшего. В данном случае доказанность тяжести имеет значение для расследования ДТП.

Субъектом преступлений, предусмотренных ст. 264 УК РФ, является достигшее 16-летнего возраста лицо, управлявшее автомобилем, трамваем или другим механическим транспортным средством, предназначенным для перевозки по дорогам людей, грузов или оборудования, установленного на нем (п. 1.2 «Правил дорожного движения» (ПДД) Российской Федерации). Им признается не только водитель, сдавший экзамены на право управления указанным видом транспортного средства и получивший соответствующее удостоверение, но и любое другое лицо, управлявшее транспортным средством, в том числе лицо, у которого указанный документ был изъят в установленном законом порядке за ранее допущенное нарушение пунктов Правил, лицо, не имевшее либо лишенное права управления соответствующим видом транспортного средства, а также лицо, обучающее вождению на учебном транспортном средстве с двойным управлением.

Под механическими транспортными средствами в ст. 264 УК РФ понимаются автомобили, автобусы, троллейбусы, трамваи, мотоциклы, квадроциклы, мопеды, иные транспортные средства, на управление которыми в соответствии с законодательством Российской Федерации о безопасности дорожного движения предоставляется специальное право, а также трактора, самоходные дорожно-строительные и иные самоходные машины.

¹ О судебной практике по делам о преступлениях, связанных с нарушением правил дорожного движения и эксплуатации транспортных средств, а также с их неправомерным завладением без цели хищения : постановление Пленума Верховного Суда РФ от 09.12.2008 г. № 25 (ред. от 24.05.2016). Доступ из справ.-правовой системы «КонсультантПлюс».

При исследовании причин создавшейся аварийной обстановки необходимо установить, какие пункты правил дорожного движения или эксплуатации транспортных средств нарушены и какие нарушения находятся в причинной связи с наступившими последствиями, предусмотренными ст. 264 УК РФ. Момент возникновения опасности для движения определяется в каждом конкретном случае с учетом дорожной обстановки, предшествующей дорожно-транспортному происшествию. Опасность для движения следует считать возникшей в тот момент, когда водитель имел объективную возможность ее обнаружить. В соответствии с положением ст. 264 УК РФ, данное преступление совершается в форме неосторожности.

Криминалистическая характеристика в общем виде включает в себя информацию о системе таких элементов, которые имеют значение для доказывания этого вида преступления. Они составляют основу ситуационному моделированию следственных версий и дальнейшей их проверке. Для отдельно взятого преступления криминалистическая характеристика будет носить исключительно индивидуальные элементы.

Разделяя криминалистическую характеристику преступления на уровни, профессор М. П. Яблоков дает следующее определение: криминалистическая характеристика представляет собой систему научного описания криминалистически значимых признаков вида, разновидности, группы преступлений и прежде всего проявляющихся в особенностях таких ее элементов, как способ, механизм и обстановка их совершения, личности их субъекта и иных, свойственных для характеризуемого вида преступления, элементах с раскрытием взаимных связей и взаимозависимостей между ними, знание которых в совокупности с содержательной стороной описания обеспечивает успешное расследование преступлений. Функциональная роль криминалистической характеристики заключается в том, что при расследовании преступления задает направление для следователя, благодаря специфичности признаков определяет ход расследования и выдвижения версий¹.

¹ Попов Е. А., Волчецкая Т. С., Авакьян М. В. Расследование дорожно-транспортных происшествий, совершенных с участием большегрузных автомобилей: модульная методика. М. : Юрлитинформ, 2020.

Криминалистическая характеристика ДТП включает в себя большое количество элементов, и лишь некоторые из них являются основными, имеющими огромное значение для раскрытия и расследования данной категории преступлений, такие как типичные криминальные ситуации, особое значение имеет механизм дорожно-транспортного происшествия. Его установление и исследование является одним из условий всестороннего и объективного исследования обстоятельств дел отмеченной категории.

ДТП подразделяются на следующие виды:

Столкновение — происшествие, при котором движущиеся транспортные средства столкнулись между собой или с подвижным составом железных дорог. К данному виду относятся столкновения с внезапно остановившимся транспортным средством (ТС) (перед светофором, при заторе движения или вследствие технической неисправности) и столкновения подвижного состава железных дорог с остановившимся либо оставленным на путях ТС.

Опрокидывание — происшествие, при котором движущееся ТС опрокинулось. Главный фактор, чтобы ТС на момент опрокидывания находилось в движении.

Наезд на пешехода — происшествие, при котором ТС наехало на человека или он сам натолкнулся на движущееся ТС. К этому виду относятся также происшествия, при которых пешеходы пострадали от перевозимого транспортным средством груза или предмета (доски, бревна, трос, канат и т. п.).

Наезд на велосипедиста — происшествие, при котором ТС наехало на велосипедиста или он сам натолкнулся на движущееся ТС.

Наезд на гужевой транспорт — происшествие, при котором ТС наехало на упряжных животных, а также на повозки, транспортируемые этими животными, либо упряжные животные или повозки, транспортируемые этими животными, ударились о движущееся ТС и др.

Указанная классификация важна не только с точки зрения особенностей расследования. Она принята за основу единого в Российской Федерации учета ДТП, осуществляемого органами внутренних дел.

Чаще всего конкретное ДТП может быть вызвано одновременно несколькими причинами. Определение причин ДТП имеет практическое значение для установления вида и меры ответственности участника дорожного движения.

Обстоятельства, подлежащие установлению по данной категории дел, разнообразны. Во-первых, необходимо установить причины ДТП.

Первая из них — невнимательность водителей. К ней относятся посторонние разговоры, курение за рулем, настройка радио. Также распространенной причиной аварий в настоящее время являются социальные сети, использование различных гаджетов во время движения автомобиля зачастую приводит к авариям — при этом разговоры по мобильному телефону уступают первенство написанию СМС.

Вторая причина — усталость водителя. В ПДД указана необходимость отдыхать каждые 2—3 часа дороги в течение 15—30 минут. Но все равно большинство водителей не соблюдают эти правила, что приводит к потере концентрации на дороге.

Третья причина — алкогольное опьянение водителя автомобиля. Более половины ДТП по причине алкогольного состояния водителя происходит в выходные и праздничные дни. Независимо от дозы алкоголя такое состояние приводит водителя к желанию заснуть. Это более заметно в вечернее время, когда и без спиртных напитков уровень усталости у человека возрастает, поэтому риск совершения аварий повышается.

Четвертая причина — превышение скорости. Именно нарушение водителем установленного ПДД скоростного режима чаще всего приводит к авариям с летальным исходом. Самые последние технологии активной и пассивной безопасности оказываются неэффективны при скорости ТС более 150 км/ч — при таких ДТП водитель чаще всего погибает.

Пятая причина — плохие навыки вождения. Неуверенность и недостаточный опыт — причина ДТП в первый год вождения.

Шестая причина — лихачество. Чаще всего так случается у молодых водителей, недавно севших за руль. У них появляется необоснованная самоуверенность, ощущение расслабленности за рулем, они нарушают ПДД.

Случается, что в ДТП виноваты погодные условия. Плохая погода приводит к недостаточной видимости, к плохому сцеплению ТС с дорогой, что может привести к заносу, снижению эффективности тормозной системы и другим негативным моментам, которые могут привести к аварийной ситуации¹.

При установлении обстоятельств ДТП существенным является знание его механизма. Понимание механизма ДТП предоставляет возможность обозначить круг криминалистически важных обстоятельств, которые при этом помогают нахождению объективности.

Материальные следы появляются по причине взаимодействия одного объекта с другим, например контакт автомобиля и пешехода отразится на обоих объектах или автомобиль при торможении оставит на дорожном покрытии свой след, а дорожное покрытие воспримет на себя рисунок протектора автомобиля. Как раз по этим следам при оперативном обнаружении и правильной криминалистической фиксации возможно установить механизм ДТП, который связан с обстановкой преступления.

Обстановка ДТП разнообразна по содержанию и не проста по своей структуре. Одной из ее частей выделяют статические условия внешней материальной среды, в которой осуществлялось дорожное движение. Данные условия обычно разделяют на постоянные и временные.

К постоянным относятся: конструктивные особенности устройства дороги в месте, на котором произошло ДТП; наличие ТС регулирования и организации движения, ограждения разметки дорожного полотна, газонов, посадочных площадок для пассажиров; внешнее окружение дороги — здания и сооружения; элементы окружающей среды — зеленые насаждения, лес, обрывы и т. д.

Временные — это условия, которые не изменяют своих свойств в сравнительно небольшой промежуток времени. К ним относится состояние поверхности дорожного полотна в обусловленности от погодных условий, ремонтных работ или других факторов, наличие которых в данном месте является временным.

¹ Дорофеев С. А., Жаров Д. М., Ивановский А. Е. и др. Независимая техническая экспертиза транспортных средств. М. : Московский финансово-промышленный университет «Синергия», 2016. С. 91.

Но нельзя забывать и о динамических элементах, составляющих обстановку события до совершения преступления. Как раз такие следы имеют свойство исчезать, изменяться, перемещаться в пространстве, чем искажают обстановку совершения ДТП. Поэтому при ДТП необходимо исследовать условия, которые воздействуют на собственно криминальную ситуацию.

Еще одним элементом криминалистической характеристики являются сведения об особенностях личности участников ДТП. Данные сведения играют значительную роль в объяснении их поведения во время движения. В основном виновниками ДТП становятся неопытные водители, не располагающие умением быстро и правильно оценивать возникшую ситуацию, предвещать ее осложнения и не обладающие достаточными навыками управления ТС. Это зависит от возраста, стажа и другой индивидуальной характерности водителя. Некоторое влияние на образование аварийной ситуации оказывают качества личности, свойственные людям конкретного возраста. Отдельные лица в возрасте 40—50 лет и старше ведут себя чрезмерно осторожно, теряют способность осуществлять маневры, нарушают ход движения и создают «помехи» на дороге. Молодые люди наоборот — не имея достаточного опыта вождения, считают себя водителями высокого класса и позволяют не просто небрежное, а опасное отношение к вождению.

В расследовании данного вида преступления особое значение имеют специальные знания и современные технические средства. В соответствии с УПК РФ специальные знания применяются в следующих формах:

- использование следователем собственных специальных познаний;
- привлечение специалиста к участию в следственных или судебных действиях;
- назначение и производство судебной экспертизы.

Значительное место занимает использование специальных знаний в процессе производства отдельных следственных действий, таких как: осмотр места происшествия и назначение судебной автотехнической экспертизы. Расследование ДТП делится на два этапа: первоначальный и последующий.

Большой объем обстоятельств, подлежащих доказыванию, устанавливается через оперативно-розыскные мероприятия (ОРМ).

Материальная обстановка на месте происшествия в самом широком плане должна быть зафиксирована в протоколе и при помощи технико-криминалистических средств. Это и погодные условия, которые меняются и под их влиянием искажается событие преступления, и возможность ликвидации следов ДТП при интенсивности движения городского транспорта.

Главный способ разрешения сложных ситуаций по делам о ДТП — выдвижение версий, особенно в случаях оставления места ДТП участниками. В большинстве случаев первичным способом получения информации является представление следователя о событии путем моделирования. Построение мысленной информационной модели происшествия начинается уже на этапе осмотра места происшествия.

Задача, которая ставится перед оперативными подразделениями, — розыск скрывшихся с места происшествия лиц и автотранспорта, которые стали участниками ДТП. Также применение ОРМ имеет возможность выявить и зафиксировать технические повреждения автотранспорта, которые несут на себе следы отражения ДТП и которые могут быть изменены или уничтожены заинтересованными лицами. Такие технические повреждения входят в составление точного и полного механизма ДТП. Источником информации о происшествии может быть любая царапина, деформация или сдвиг металла, в связи с этим каждое ТС подвергается тщательному осмотру. Следует точно определить следы взаимодействия (контакт объектов) в процессе происшествия: ТС и человека; ТС с предметами дорожной обстановки, при заносе и опрокидывании; ТС между собой и с человеком.

При выявлении следов взаимодействия специалист-криминалист оказывает помощь в определении таких обстоятельств события, как:

- количество объектов, взаимодействующих (контактирующих) в процессе происшествия;
- характер и исправление движения объектов именно перед контактом: какой из них находился в состоянии покоя, какой в движении;

— механизм взаимодействия объектов¹.

Специалист при ОМП выполняет фотографирование и видеосъемку места события, а также элементов ДТП. Применяя разные методы фотографирования (линейная и панорамная съемка), специалист уточняет тем самым обстановку места происшествия.

При ДТП образуется множество различных следов. И для каждого случая они индивидуальны. Так, при наезде на человека на волокнах одежды останутся следы автотранспорта. В свою очередь детали автотранспорта воспримут на себя волокна одежды человека или биологические его следы. При наезде на объекты материального мира на предметах появятся краска автомобиля, капли топливно-масляных жидкостей, а автотранспорт примет на кузове форму предмета, но в искаженном виде.

На последующем этапе расследования перед субъектом доказывания стоит задача определения степени вины каждого участника ДТП. В решении данного вопроса значение приобретает любой элемент расследования. В процессе обнаружения доказательств и их фиксации принимают участие не только следователь, но и специалист, эксперт и другие лица, способствующие расследованию.

Особую роль в расследовании ДТП выполняет эксперт-автотехник. Судебная автотехническая экспертиза (САТЭ) является одной из самых востребованных экспертиз, проводимых по делам, связанным с дорожно-транспортными происшествиями и неисправностями ТС.

В зависимости от задач, которые стоят перед экспертизой, САТЭ классифицируют на виды:

- экспертиза обстоятельств ДТП;
- экспертиза технического состояния ТС;
- транспортно-трасологическая экспертиза (экспертиза следов на ТС и месте ДТП);
- экспертиза дорожных условий.

¹ *Городокин В. А., Вузовский А. Е.* Экспертиза дорожно-транспортных происшествий, осмотр места ДТП, схема места ДТП. Челябинск : Издательский центр ЮУрГУ, 2013.

На последующем этапе расследования важная роль отводится проведению допроса. Именно в ходе него следователь получает не только новую информацию или подтверждает имеющуюся, но и оценивает правильность выдвинутых им версий. По данной категории уголовных дел могут допрашиваться различные участники, например свидетели, врачи, оказавшие помощь потерпевшему, сотрудники ГИБДД, МЧС, которые выезжали на место происшествия. Кроме этого, могут быть допрошены работники дорожных служб и другие лица, в зависимости от сложившейся ситуации. Особенность допроса при ДТП заключается в том, что дорожная ситуация разворачивается очень стремительно и каждый из очевидцев может видеть часть общей ситуации ДТП. Неожиданность и быстрота могут исказить восприятие очевидцев ДТП.

Моделируя ситуацию допроса, следователь избирает либо наступательную тактику, либо выжидательную. Например, преодолевая противодействие расследованию, целесообразно выбрать открытую наступательную тактику, продемонстрировать недоверие к показаниям водителя, опровергнуть его показания путем предъявления информации о действительных обстоятельствах, участниках расследуемого события, о чем допрашиваемый дает ложные показания. Если нет фактических данных, можно указать на признаки недостоверности показаний. При выборе следователем верной тактики проведения допроса могут быть получены необходимые сведения от свидетелей ДТП, а недостающие сведения могут быть получены в том числе при помощи записи камер видеонаблюдения или записей видеорегистраторов, данных тахографов. Безусловно, лица, владеющие значимыми для следователя сведениями (участники аварии, очевидцы, пострадавшие), требуют индивидуального подхода, обеспечить который может, на наш взгляд, только психолог. Объяснения, полученные от участников и очевидцев преступления непосредственно на месте происшествия, впоследствии могут быть использованы в качестве доказательств по уголовному делу, а их содержание будет зависеть от результатов работы психолога.

7. ПРОБЛЕМЫ РАССЛЕДОВАНИЯ ЯТРОГЕННЫХ ПРЕСТУПЛЕНИЙ

Совершение медицинскими работниками преступлений в рамках исполнения ими своих профессиональных обязанностей называется «ятрогенными преступлениями». В содержании данного понятия выделяются следующие элементы: особый субъект преступления — медицинский работник, а также результат профессиональной деятельности данного субъекта — негативные последствия для здоровья пациента или его смерть.

Для правильного выбора эффективных приемов расследования ятрогенных преступлений важно знать их криминалистическую характеристику.

В криминалистической характеристике ятрогенных преступлений выделяются следующие элементы: 1) жертва ятрогенного преступления; 2) субъект преступления; 3) физическая деятельность — действия (бездействие) медицинского сотрудника; 4) факты-последствия; 5) место посягательства; 6) время совершения преступления¹.

Информация о жертве преступления (потерпевшем) занимает особое место в процессе расследования ятрогенных преступлений, поскольку особенности личности жертвы преступления (потерпевшего) оказывают непосредственное влияние на тактику и методику расследования.

Сфера оказания медицинской помощи всесторонне регламентирована нормативно-правовыми актами, определены требования к оснащенности помещений, в которых оказываются медицинские услуги, к квалификации медицинского персонала и укомплектованности медицинских организаций специалистами, разработаны стандарты и клинические рекомендации оказания медицинской помощи.

¹ Пристансков В. Д. Криминалистическая теория расследования ятрогенных преступлений, совершаемых при оказании медицинской помощи : монография. СПб., 2007. С. 357.

Место совершения ятрогенных преступлений весьма разнообразно. Это связано со спецификой сферы, в которой совершаются такие преступления: их природа определяется содержанием и характером профессиональной деятельности медицинских работников. В соответствии с п. 11 ст. 2 Федерального закона «Об основах охраны здоровья граждан в Российской Федерации» медицинская организация — это юридическое лицо независимо от организационно-правовой формы, осуществляющее в качестве основного (уставного) вида деятельности медицинскую деятельность на основании лицензии, выданной в порядке, установленном законодательством Российской Федерации о лицензировании отдельных видов деятельности. Положения указанного федерального закона, регулирующие деятельность медицинских организаций, распространяются и на иные юридические лица, независимо от их организационно-правовой формы, осуществляющие наряду с основной (уставной) деятельностью медицинскую деятельность, и применяются к ним в части, касающейся медицинской деятельности. Кроме того, к медицинским организациям приравниваются индивидуальные предприниматели, осуществляющие медицинскую деятельность. Исходя из этого, выделяются две основные группы возможных мест совершения ятрогенных преступлений. Первую группу составляют медицинские организации любой формы собственности, осуществляющие медицинскую деятельность в качестве основного вида своей деятельности. Ко второй группе мест, где возможно совершение ятрогенных преступлений, относятся медицинские кабинеты, фельдшерские пункты, развернутые в организациях (например, в образовательных), для которых медицинская деятельность не является основной.

Специфика такого элемента события ятрогенного преступления, как время его совершения, связана с особенностью фиксации самого события, в ходе которого пациенту оказывалась некачественная медицинская помощь. В связи с тем что для ятрогенных преступлений не свойственно наличие предкриминальной ситуации, необходимым условием для признания возникшей в результате действий медицинского работника ятрогении и, соответственно, квалификации этих действий как противоправного деяния является наличие негативных

последствий для организма пациента, вплоть до летального исхода. При этом временной промежуток между моментом совершения медицинским работником деяния и моментом наступления ставших его результатом негативных последствий (ятрогении) может быть как минимальным (когда последствия наступают непосредственно после совершения деяния), так и достаточно продолжительным (исчисляемым в часах, сутках, неделях, месяцах)¹.

Специфическим аспектом криминалистической характеристики преступлений рассматриваемого вида, связанным с особенностью фиксации времени совершения ятрогенного преступления, является частое несовпадение времени совершения преступления с моментом наступления негативных последствий для здоровья жертвы. Определение астрономического времени возможно при нарушениях, допущенных при проведении физических медицинских манипуляций, когда точно известно, в какой промежуток времени медицинским работником производилось то или иное действие, в результате которого был причинен вред здоровью пациента. В связи с этим время непосредственного совершения деяния, нарушившего требования, установленные для оказания медицинской помощи, рассматривается в совокупности со временем наступления негативных последствий для здоровья пострадавшего пациента.

Для определения перечня возможных способов совершения преступлений принимается во внимание весь спектр выполняемых медицинским работником действий в рамках оказания медицинской помощи. По данному основанию такие преступления делятся на нарушения, допущенные при осуществлении медицинским работником физических действий (бездействия), и упущения, связанные с интеллектуальной деятельностью медицинского работника.

¹ *Криминалистическая характеристика преступлений, связанных с ненадлежащим оказанием медицинской помощи и медицинских услуг* : письмо Председателя Следственного комитета России А. И. Бастрыкина Министру здравоохранения Российской Федерации В. И. Скворцовой от 01.02.2019 г. № Исх. ск-226/1-3267-19/84. Доступ из справ.-правовой системы «КонсультантПлюс».

Физическое воздействие медицинского работника на пациента, связанное с нарушением требований, предъявляемых к предоставлению медицинских услуг, осуществляется с помощью медицинского инструмента, медицинского материала или медицинской аппаратуры либо без применения таковых. К числу нарушений такого рода относятся: нарушения технологии использования медицинского инструментария или медицинской аппаратуры, рекомендуемой для применения при оказании той или иной медицинской услуги; выбор неподходящего материала; неиспользование необходимого медицинского инвентаря и др.

Для ятрогенных преступлений характерен специфический по своей природе механизм следообразования. К числу основных источников следов ятрогенных преступлений относятся следы, которые впоследствии будут составлять доказательственную базу обвинения по уголовному делу: медицинская документация, в том числе первичная персонифицированная. Это является материальной формой отображения информации о действиях врача, ходе лечения пациента, применявшейся методике, о соблюдении стандартов оказания медицинской помощи. Помимо персонифицированной медицинской документации потерпевшего, в соответствующих медицинских журналах установленных форм фиксируется информация о проведении в отношении него медицинских манипуляций, результатах проведенных лабораторных исследований, выдаче направлений на обследования, сведения о фактах проведения приема пациента в медицинских организациях.

Безусловно, данные преступления относятся к категории высокотехнологичных преступлений. Это связано со сферой применения специальных знаний субъектом и возможностью свободно ориентироваться в средствах совершения преступления.

Главная криминалистическая задача, решаемая на этапе возбуждения уголовного дела, — выявление и фиксация следов, подтверждающих нарушения в рамках оказания медицинской помощи при осуществлении лечебного процесса медицинскими работниками и наличия негативных последствий для здо-

ровья потерпевшего. К числу обстоятельств, подлежащих установлению на этапе предварительной проверки сообщения о ятрогенном преступлении, относятся сведения о том:

- в каких медицинских организациях оказывалась медицинская помощь потерпевшему;

- какая медицинская помощь оказывалась потерпевшему;

- кто из медицинских работников участвовал в оказании медицинской помощи;

- действительно ли негативные последствия для здоровья наступили в результате оказания медицинской помощи;

- имели ли место нарушения правил (стандартов, клинических рекомендаций) при оказании медицинской помощи.

Специфика такого вида профессиональной деятельности, как оказание медицинской помощи, не может не отражаться на процессе сбора и фиксации следов ятрогенных преступлений. Данное обстоятельство приводит к возникновению разнообразных достаточно неординарных ситуаций, в которых приходится действовать представителям следственных органов. По объективным факторам информация о происшествии со временем может быть искаженной.

Например, следы преступления могут быть уничтожены в ходе регулярно проводимых в медицинских учреждениях, в соответствии с санитарно-эпидемиологическими требованиями, уборками и дезинфекционными обработками; в силу возрастных особенностей жертвы или очевидцев в памяти могут быть искажены обстоятельства, связанные с событием преступления; в случае летального исхода криминальной ятрогении (смерти пациента) можно говорить об утрате одного из важнейших источников доказательств. Также к числу объективных факторов, влияющих на информативно-качественный состав источников следов ятрогенного преступления, относятся общие закономерности протекающих биологических процессов, характерные для человеческого организма.

К числу субъективных факторов, негативно воздействующих на деятельность по выявлению и фиксации следов ятрогенных преступлений, относится, например, умышленное оказание медицинским персоналом противодействия расследованию преступления.

Для ятрогенного преступления в силу его уголовно-правовой характеристики (такое преступление не может быть совершено умышленно) свойственно отсутствие предкриминального этапа деятельности лица, виновного в его совершении; есть основания выявлять данный этап только в случае умышленного преступления.

Особенности протекания биологических процессов в организме жертвы ятрогенного преступления, а также свойственная ятрогенным преступлениям специфика обуславливают то обстоятельство, что в любой исходной следственной ситуации при расследовании данного вида преступления не будет информации о закономерностях возникновения и развития связей между действиями медицинских работников и результатами их деятельности, выразившимися в негативных последствиях для здоровья жертвы. Это обусловлено тем, что получение данной информации возможно лишь после производства процессуальных действий, связанных с использованием специальных медицинских знаний. Сложность таких ситуаций заключается в том, что понять их возможно только при наличии определенного объема знаний в сфере врачебной деятельности¹. Таким образом, при формировании типовых исходных следственных ситуаций следует исходить из того, что способ совершения преступления рассматриваемого вида изначально не ясен.

Для структурирования типовых исходных следственных ситуаций ятрогенных преступлений используются два информационных компонента: сведения, основными источниками которых являются медицинская документация и биологический материал жертвы преступления; сведения, предоставленные непосредственно жертвой преступления и ее законным представителем, касающиеся процесса оказания медицинской помощи несовершеннолетнему.

Для раскрытия методики расследования данного вида преступления имеют значение вопросы тактического проведения следственных действий. Так, потерпевший является наиболее

¹ Подольный Н. А. Отдельные проблемы расследования ятрогенных преступлений // Вестник Российской правовой академии. 2019. № 2. С. 20—25.

подверженным эмоциональным потрясениям, в высокой степени уязвимым с психологической точки зрения участником уголовного процесса. Поэтому, решая в общении с таким потерпевшим основную задачу допроса — получение максимально достоверной информации о преступлении из первых уст, следователь должен не допустить причинения потерпевшему психологических травм или усугубления неблагоприятного эмоционального фона, сформировавшегося у него в результате случившегося с ним. Важность проведения такого следственного действия, как допрос потерпевшего, не вызывает сомнений об использовании тактико-криминалистических приемов, которые должны учитывать возрастные и психологические особенности потерпевшего. В результате непосредственного вербального общения с потерпевшим можно получить информацию, например, о лицах, присутствовавших при оказании ему медицинской помощи, о медицинских манипуляциях, осуществленных в отношении него, о его состоянии до, в момент и после предоставления ему медицинских услуг (то есть выяснить динамику состояния, что будет способствовать установлению факта ятрогенности). При этом следователю необходимо помнить, что потерпевший стал обладателем данной информации, скорее всего, в ситуациях, сопряженных с физическими, а во многих случаях и моральными страданиями (вызванными, например, болевым шоком), перенесенными им в момент или испытанными (испытываемыми) после совершения в отношении него преступления. Следовательно, информация может быть неполной или искаженной в той или иной степени.

В рамках подготовки к допросу потерпевшего при расследовании ятрогенного преступления следователю целесообразно провести анализ следственной ситуации: оценить коммуникативные возможности (они зависят от его возраста, развития и иных особенностей личности), спрогнозировать объем сведений, которыми тот может располагать (что ему удалось запомнить?) и которые может предоставить в ходе допроса. В результате подобного анализа в рамках подготовки к допросу следователь осуществляет построение модели следственной ситуации, что позволяет логически правильно спланировать и тактически грамотно провести данное следственное действие.

Метод ситуационного моделирования открывает возможности управлять ситуацией с целью выбора оптимальных решений¹. Этот его потенциал, несомненно, подтверждает значимость и эффективность использования метода ситуационного моделирования в следственной практике. Применяя ситуационный подход к подготовке допроса, следователь оценивает не только возможности потерпевшего, но и ситуацию в целом. Благодаря этому, на этапе подготовки к допросу можно не только спрогнозировать, какого рода и в каком объеме предположительно будет получена криминалистически значимая информация о ятрогенном преступлении, но и решить вопрос о выборе лица для его отдельного допроса, которое присутствовало при оказании медицинской помощи. Важно учитывать, что процессы запоминания и забывания у различных людей отличаются, так как непосредственно связаны с возрастными особенностями того или иного этапа развития человека.

Допрос подозреваемого (обвиняемого) в совершении ятрогенного преступления необходимо связывать с наличием целого ряда характерных признаков, обусловленных квалификационными и профессиональными навыками в достаточно специфичной узконаправленной медицинской сфере. Данное обстоятельство в значительной степени влияет на содержание следственной ситуации, делая ее проблемной, а часто и конфликтной, поскольку сам подозреваемый (обвиняемый) осознает степень сложности погружения в указанную сферу следователя, осуществляющего расследование, и обладающих специальными медицинскими знаниями лиц, привлекаемых к производству следственных действий в качестве специалистов и экспертов.

Важно учитывать необходимость особого подхода к оценке достоверности сведений, предоставляемых подозреваемым (обвиняемым) в рамках допроса по ятрогенным преступлениям, в связи с тем что они имеют возможность использования знаний

¹ Волчецкая Т. С., Лавриненко А. А. Применение ситуационного подхода для повышения эффективности расследования ятрогенных преступлений // Вестник Калининградского филиала Санкт-Петербургского университета МВД России. 2020. № 1 (59). С. 16—20.

о физиологических и анатомических особенностях потерпевшего для формирования версии, исключающей причинно-следственную связь между действиями медицинского работника и негативными последствиями для здоровья пациента.

Для исключения возможности негативного воздействия на ход расследования при допросе необходимо учитывать следующие факты: социально-психологическую характеристику допрашиваемого; характерные физиологические особенности, определяющие природу возникновения криминальной ятрогении; специфику условий, в которых совершаются ятрогенные преступления.

Необходимость проведения допроса подозреваемого (обвиняемого) в ходе расследования возникает далеко не единожды. Именно поэтому налаживание тесного психологического контакта с подозреваемым так важно при проведении первого допроса. В связи с этим приглашение специалиста, обладающего специальными медицинскими знаниями, на первую беседу не будет способствовать открытому доверительному общению со стороны подозреваемого. Такого специалиста целесообразно приглашать на дальнейшие допросы подозреваемого (обвиняемого) с целью выявления фактов предоставления недостоверной информации по делу и корректировки задаваемых следователем вопросов. Таким образом, при расследовании ятрогенных преступлений, допросы потерпевшего, его законного представителя и подозреваемого (обвиняемого) являются в совокупности одним из основных источников криминалистически значимой информации¹.

Производство выемки и обыска с целью изъятия медицинской документации, иных предметов, которые сохранили информацию о различных этапах диагностирования и лечения заболевания, является важным элементом методики расследования уголовных дел о преступлениях, связанных с ненадлежащим оказанием медицинской помощи. При планировании и

¹ Волчецкая Т. С., Лавриненко А. А. Ситуационный подход в повышении эффективности допроса подозреваемых и обвиняемых по делам о ятрогенных преступлениях // Известия Тульского государственного университета. 2022. № 4. С. 3—10.

подготовке производства выемки медицинской документации и обыска в медицинской организации необходимо знать, что важным фактором эффективности данных следственных действий становится их проведение в первоочередном порядке. Это позволит минимизировать возможность искажения и (или) уничтожения большого объема криминалистически значимой информации, содержащейся в медицинской документации, которая находится непосредственно в медицинской организации.

Медицинская помощь может оказываться в стационарных или амбулаторных условиях. Это предполагает оформление и ведение разных наборов медицинских документов. Необходимо привлекать к участию в деле специалиста, компетентного в вопросах ведения документации, с целью определения достаточного объема документации, подлежащей изъятию.

Еще одним фактором, который может оказать влияние на организационно-тактические особенности проведения выемки и обыска в медицинской организации, является последовательность оказания медицинской помощи в амбулаторных и стационарных условиях, в некоторых случаях — обратная последовательность. Этот фактор осложняет проведение расследования, так как изменение последовательности свидетельствует о том, что в оказании медицинской помощи участвовало несколько медицинских организаций. Выемка производится в том случае, если точно известно местонахождение предметов и документов, которые предполагается изъять. Однако при расследовании уголовных дел о преступлениях, связанных с ненадлежащим оказанием медицинской помощи, достаточно часто следствию неизвестно, где находится медицинская документация. Поэтому некоторые медицинские документы невозможно получить в рамках первоочередных процессуальных действий, производимых на этапе доследственной проверки сообщения о ятрогенном преступлении. Эти медицинские документы будут изыматься именно в результате обыска.

На выработку тактики проведения обыска существенно влияют результаты подробного анализа исходной следственной ситуации, с которой сталкивается следователь при подготовке к производству данного следственного действия. В рамках такого анализа следователю необходимо учесть целый ряд

важных аспектов стоящей перед ним задачи, которые помогут определить примерный перечень и места хранения документации и предметов, требующихся для эффективного продолжения расследования. Представляется целесообразным установить: по каким нозологиям оказывалась медицинская помощь (это позволит определить виды оказанной медицинской помощи и подразделения медицинских организаций, в которых ее оказали, благодаря чему возможна локализация мест хранения документации, необходимой для расследования); в течение какого времени оказывалась медицинская помощь (эта информация способствует определению периода, за который необходимо изымать медицинскую документацию); какие медицинские организации участвовали в оказании медицинской помощи (кроме выяснения мест, где требуется произвести обыск, эта информация позволяет определить организацию, из которой возможно приглашение в качестве специалиста медицинского работника); какие медицинские работники участвовали или могли участвовать в оказании медицинской помощи (это поможет составить перечень документов, свидетельствующих об уровне соответствия требованиям квалификации лиц, оказывавших медицинскую помощь несовершеннолетнему); как проходило физическое развитие пациента, какая медицинская организация осуществляла наблюдение за его развитием, наблюдался ли он по поводу каких-либо хронических заболеваний и патологий до оказания ему медицинской помощи, в результате которой наступила криминальная ятрогения; какие документы, относящиеся к лечению, имеются у родственников или законных представителей; оказывалась ли пациенту медицинская помощь в дистанционном формате и с использованием телемедицинских технологий; на какие виды оказания медицинской помощи давали согласие законные представители или родственники; давали ли согласие на осуществление видеосъемки проведения каких-либо медицинских манипуляций в отношении пациента.

8. РАССЛЕДОВАНИЕ ПРЕСТУПЛЕНИЙ, СОВЕРШЕННЫХ МИГРАНТАМИ

Более 30 лет назад произошел распад нашего государства, в котором насчитывалось более 180 национальностей, которые проживали не только на территории РСФСР, но и на этническом пространстве. По многим ценностям — ментальности, культуры, духовности — жители ближнего зарубежья относят себя не только к своему этносу, но и к Российской Федерации в том числе. Однако в силу многих негативных аспектов развития государств бывшего советского пространства эти представители оказываются в состоянии резкого снижения уровня жизни. Поэтому в поисках трудоустройства, а также более благоприятных условий проживания в Российскую Федерацию хлынул поток мигрантов. Безусловно, некоторые из них, не имея должной степени знаний русского языка, испытывая затруднения в социализации общества, оказываются втянутыми в преступную деятельность. Так, в 2021 г. было возбуждено и расследовано 36,42 тысячи преступлений, совершенных иностранцами. Это почти на 6 % больше, чем в 2020 г. При этом почти 8 тысяч преступлений были совершены трудовыми мигрантами, более 2,8 тысячи — нелегальными. В первом полугодии 2022 г. расследовано 21,048 тысячи преступлений, что свидетельствует о росте на 10 % по сравнению с тем же периодом прошлого года.

В связи с этим личность мигранта как субъекта преступления является важнейшим элементом криминалистической характеристики. В информации о личности содержатся такие элементы, как страна, из которой приехал мигрант, род его занятий, гражданство, вероисповедание. Это позволяет выявить и определить мотив совершения преступления, а также его криминальные связи. Еще одна особенность заключается в том, что мигрант является гражданином другого государства, с од-

ной стороны, но, с другой — он находится под юрисдикцией России¹. Это означает дополнительные действия со стороны субъектов расследования, так как им необходимо связываться с правоохранительными органами иностранного государства по вопросам:

- защиты прав и интересов мигранта;
- по получению дополнительной информации о наличии или отсутствии преступной деятельности мигранта на территории иностранного государства;
- по принятию мер о экстрадиции данного мигранта.

Такая специфика действия следователя вызвана правовым статусом мигранта, в отношении которого осуществляется уголовное преследование.

За последние 20 лет на территории Российской Федерации все чаще выявляются преступления, совершенные этническими группировками. Этому способствует тот факт, что в РФ проживают такие многочисленные диаспоры, как поляки, немцы, корейцы, китайцы. Для таких этнических групп свойственно дисперсное расселение, хотя имеются предпочтительные районы компактного проживания. Так, например, вьетнамские и китайские — на территории Хабаровского края, в Свердловской, Иркутской и Челябинской областях, афганские — в Москве и Санкт-Петербурге.

Кроме того, место и обстановка совершения преступления являются одним из связующих элементов криминалистической характеристики преступлений, совершенных мигрантами. Это и городской транспорт, и торговые центры, парковки, гостиничные номера, а также административные здания, очень часто такси. Безусловно, через место и обстановку преступления следователь получает информацию о следах преступной деятельности. В первую очередь, это отпечатки пальцев рук, во-вторых, возможно изъять следы обуви, далее — орудий и инструментов совершения преступления. Этот объем информации о данном

¹ Волчецкая Т. С., Рябенская Н. Л. Особенности криминалистической характеристики корыстно-насильственных преступлений, совершаемых мигрантами // Известия Тульского государственного университета. Экономические и юридические науки. 2018. Вып. 2, ч. 2. С. 3—10.

виде преступления может сформировать индивидуальную картину и определить версии, которые помогут изобличить преступника.

Важным элементом криминалистической характеристики преступлений, совершенных мигрантами, является личность преступника. Почти каждый второй мигрант был судим до приезда на территорию Российской Федерации практически по такому же преступлению. Предпочтительно изучать личность в разных аспектах: в уголовно-правовом, криминалистическом, криминологическом. Однако для процесса доказывания важным представляется изучение личности в уголовно-процессуальном смысле. Здесь выделяются такие элементы, как:

- степень владения языком уголовного судопроизводства;
- особенности личности, которые могут быть основанием обязательного участия защитника по делу;
- сведения, исключающие преступность и наказуемость виновного.

Но также важны и такие криминалистические элементы, раскрывающие личность преступника-мигранта, как:

- возрастные особенности, функциональное состояние;
- гражданство, социальное и материальное положение, социальное окружение, образование;
- степень восприятия, объем памяти, мышление, речь;
- эмоциональное состояние и мотивационная установка.

Применительно к расследованию конкретного уголовного дела объем криминалистического изучения личности определяется исходя из задач, решаемых с использованием этих сведений и с учетом процессуальной роли объекта изучения¹.

Важны и методы криминалистического изучения личности, которые бывают разного вида. Метод беседы основан на общении следователя с обвиняемым. Из него получают сведения об уровне интеллекта, мировоззрения, ценностных установок, уровня знания языка личности. Во время беседы возможно

¹ Бедризов А. Г. Изучение следователем личности участника уголовного судопроизводства: основные подходы // Вестник Орловского государственного университета. Сер.: Новые гуманитарные исследования. 2015. № 6 (47). С. 224—226.

применить и метод наблюдения за обвиняемым при его ответах на вопросы. Требование к методу наблюдения предъявляется одно — желательно, чтобы обвиняемый не понимал и не заподозрил, что за ним наблюдают.

Наблюдение как метод изучения личности представляется особенно значимым с точки зрения возможности непосредственного получения информации об эмоционально-волевых, коммуникативных и поведенческих свойствах изучаемого лица. Сущность наблюдения заключается в том, что регистрация поведения обвиняемого происходит через мыслительный анализ следователя, начиная от случайного, переходя к второстепенному и завершая цельным образом поведения лица. Кроме того, информацию о личности обвиняемого следователь получает и из неофициальных источников, которые также позволяют раскрыть криминалистически значимую характеристику. Любая деятельность обвиняемого для следователя будет основой отражения мотивационно-ценностных установок и, как следствие, мотива и способа совершения преступления.

На первоначальном этапе расследования важное значение приобретает активность в добывании информации следователем, который обязан действовать наступательно в ходе поиска и проверки необходимых сведений для расследования. Однако иностранный гражданин формально наделен теми же правами и обязанностями, что и гражданин Российской Федерации. С другой стороны, мигрант — это иностранный гражданин, представитель другого государства, другой культуры, носитель еще и других прав и обязанностей по отношению к государству своего гражданства. Мигранту присущи иные представления о правовой действительности, сложившейся в стране, на территории которой он вовлекается в процесс уголовного судопроизводства. Указанные обстоятельства отличают правовой статус иностранного гражданина от правового статуса гражданина Российской Федерации.

Уголовный кодекс РФ содержит принцип территориального действия на преступления, совершенные любым лицом — гражданином РФ, иностранным гражданином или лицом без гражданства. Кроме того, этот же закон имеет принцип дипломатического иммунитета (ч. 4 ст. 11), при котором для итоговых решений

в отношении граждан, попадающих под статус дипломатического иммунитета, необходимо получить разрешение государства, гражданами которого они являются. В Постановлении Пленума Верховного Суда РФ от 10.10.2003 № 5 «О применении судами общей юрисдикции общепризнанных принципов и норм международного права и международных договоров Российской Федерации»¹ существует список таких лиц. За исключением лиц дипломатического иммунитета, на всех остальных мигрантов распространяется Федеральный закон от 25.07.2002 г. № 115-ФЗ «О правовом положении иностранных граждан в Российской Федерации», на основании которого «иностранный гражданин, виновный в нарушении законодательства Российской Федерации, привлекается к ответственности в соответствии с законодательством Российской Федерации»².

Для возбуждения уголовных дел в отношении мигрантов необходимо на первоначальном этапе предварительной проверки повода к возбуждению уголовного дела установить основания, то есть обстоятельства, подтверждающие первоначальную информацию о мигранте как о лице, совершившем преступление, и о сведениях, относящихся к объективной стороне преступления. Такая информация обычно поступает от потерпевших лиц и (или) от их родственников. Часто сведения о совершении преступлений рассматриваемой категории мигрантами получают от свидетелей-очевидцев. Безусловно, такие сведения от данных лиц имеют большое значение, так как они становятся на последующем этапе расследования носителями официального процессуального статуса и должны участвовать в следственных действиях, целью которых является доказывание виновности мигранта в совершении преступления.

¹ *О применении судами общей юрисдикции общепризнанных принципов и норм международного права и международных договоров Российской Федерации* : постановление Пленума Верховного Суда РФ от 10.10.2003 г. № 5 (ред. от 05.03.2013). Доступ из справ.-правовой системы «КонсультантПлюс».

² *О правовом положении иностранных граждан в Российской Федерации* : федер. закон от 25.07.2002 г. № 115-ФЗ (ред. от 29.09.2022). Доступ из справ.-правовой системы «КонсультантПлюс».

Нередко поводом к возбуждению уголовного дела становится информация, поступившая из медицинских учреждений, то есть в основной массе преступления, совершенные мигрантами, совершаются с применением оружия или физического насилия. И факт ранения потерпевшего, обратившегося в медицинское учреждение за помощью, передается в территориальный орган внутренних дел.

На первоначальном этапе расследования могут проводиться все следственные действия, разрешенные УПК РФ на стадии возбуждения уголовного дела. К таким проверочным действиям относятся: получение объяснений от граждан, осмотр участков местности, освидетельствование, проведение экспертизы и др. Все данные действия должны проводиться быстро и полно, так как существует не только срок данной стадии — 3 суток, 10 суток (продление до 30 суток), но и срок пребывания мигранта на территории России, по окончании которого мигранты обязаны покинуть территорию Российской Федерации. Поэтому оперативность данных действий должна обеспечить эти два важных обстоятельства, а при имеющейся информации о попытке скрыться мигрантом, проверка должна занимать не более 2—3 часов. За это время необходимо установить, например:

- сведения, поступившие в заявлении (сообщении) о преступлении;
- личность подозреваемого-мигранта;
- правовое положение мигранта на территории РФ;
- характеристику личности мигранта (степень знания русского языка, цель нахождения на территории России, родственные связи с мигрантами, также находящимися на территории РФ, и т. п.).

При получении данных сведений следователь имеет возможность составить версии криминальной ситуации и смоделировать дальнейший ход расследования. Именно версии выступают основой планирования последующего этапа расследования. В зависимости от следственной ситуации у следователя могут появиться версии:

- о совершении преступления конкретным лицом или группой лиц;
- характере отношений преступника с потерпевшим;

- национальной принадлежности мигранта;
- мотиве (обычно он носит корыстно-насильственный характер);
- механизме совершения преступления и др.

Безусловно, тактика следственных действий при расследовании данной категории преступлений должна проходить с учетом этнических и культурных особенностей мигранта. Это еще одна особенность расследования данной категории преступлений.

Важным и первоочередным следственным действием на последующем этапе расследования является допрос подозреваемого (обвиняемого) мигранта. Особенность этого следственного действия заключается в установлении психологического контакта с лицом другого этноса. В данный момент следователь должен знать этнокультурные особенности допрашиваемого лица. Проведение допроса осложняется еще и тем, что у допрашиваемого мигранта существует, как правило, языковой барьер, а следовательно к тому же еще необходимо осуществление взаимодействия с правоохранительными органами иностранного государства, гражданином которого является подозреваемый мигрант. Кроме того, если мигрант исламист, то следователь должен быть мужчиной той же нации и обладать знаниями не только культурного этноса, но и языка мигранта.

Кроме допроса, на последующем этапе расследования часто проводится предъявление для опознания. Особенностью успешного результата опознания является тот факт, что опознающий должен точно вспомнить и описать признаки, по которым можно узнать мигранта. Для европеоидной расы лица другой нации не имеют большой специфики отличия, поэтому перед опознанием необходимо провести допрос опознающего до выявления отдельных (специфических) деталей опознаваемого — мигранта.

Кроме того, при расследовании проводятся обыск и выемка. В соответствии с УПК РФ (ст. 29) для обыска и выемки необходимо судебное решение. Особенность таких следственных действий заключается в том, что в очень короткий срок у следователя появляется необходимость их проведения. Причина этого кроется в том факте, что мигрант может в любое время

покинуть территорию Российской Федерации или уничтожить доказательства совершения преступления, которые имеются в его жилище. При этом следователь вправе произвести обыск без получения судебного решения, но уведомив судью и прокурора о производстве указанного следственного действия (ч. 5 ст. 165 УПК РФ). Такой порядок обеспечит сохранность криминалистически значимой информации. При обыске или выемке в обязательном порядке необходимо участие переводчика, защитника (если мигрант находится в статусе подозреваемого или обвиняемого), а также, желательно, сотрудника правоохранительных органов, который был бы знаком с этнокультурными особенностями лиц, проживающих по месту проведения обыска.

Таким образом, участие в проведении следственных действий мигранта, выступающего носителем этнических и культурных особенностей, неизбежно оказывает влияние как на подготовку, так и на тактику их проведения. Данное обстоятельство обуславливает потребность в непрерывном совершенствовании тактических основ производства следственных действий с участием лиц рассматриваемой категории. При этом особое внимание должно уделяться качеству составляемых при производстве следственных действий процессуальных документов, особенно в случае привлечения к участию в проведении следственного действия переводчика. Небрежность в подготовке и оформлении документов может не только затруднить расследование, но и в определенных случаях привести к безвозвратной утере доказательственной информации.

9. ОСОБЕННОСТИ РАССЛЕДОВАНИЯ ПРЕСТУПЛЕНИЙ ПО ГОРЯЧИМ СЛЕДАМ

Расследование преступлений по горячим следам — это комплекс следственных действий, оперативно-розыскных и организационных мероприятий, осуществляемых в кратчайшие сроки после обнаружения преступления в целях установления доказательственной и ориентирующей информации о событии преступления, лице, совершившем деяние, его розыск и задержание, других обстоятельствах, имевших значение по делу. Преступление считается раскрытым в кратчайшие сроки, если лицо, которое его совершило, будет установлено в течение 3—4 суток с момента обнаружения преступления, а в особо сложных случаях не более 10—12 суток. В то же время по общему правилу благоприятная обстановка для расследования преступлений по горячим следам складывается в течение первых суток после его совершения. Однако в региональных центрах срок сокращается до трех часов, в Москве и Санкт-Петербурге — до одного часа; а в районных городах — до 12 часов. Чем меньше времени проходит с момента совершения преступления до начала и завершения активной работы по его раскрытию, тем выше эффективность следственных и оперативно-розыскных мероприятий по делу. Если преступление не обнаружено и не расследуется в ближайшее время после совершения, впоследствии приходится затратить намного больше средств и сил. Во многих случаях, упущенные возможности приводят к тому, что преступления остаются нераскрытыми.

Расследование преступлений по горячим следам имеет две важные задачи:

1. Стратегическая задача, которая состоит в обеспечении создания исходной базы для последующего расследования, в организации получения доказательственного и поискового материала, необходимого для дальнейшего полного и объективного исследования всех обстоятельств дела.

2. **Тактическая задача** — обеспечение розыска и установления лица, совершившего преступление.

Расследование преступлений по горячим следам (ГС) характеризуется:

1. **Дефицитом времени** для принятия процессуальных и тактических решений, осуществления различных следственных и оперативно-розыскных действий.

2. **Динамичностью процесса расследования**, повышенной изменчивостью ситуации. Важна организационно-управленческая и техническая готовность оперативно-розыскных и следственных органов к немедленным неотложным действиям.

3. **Внезапностью возникновения ситуаций**, требующих быстрого реагирования на изменение обстановки со стороны следователей, дознавателей.

4. **Недостатком информации** об обстоятельствах дела. В связи с этим план процесса расследования должен быть в основном поисково-розыскным. Особое внимание необходимо уделить в таком плане сбору информации о круге лиц, среди которых может находиться подозреваемое лицо, а также о предположительной территории его пребывания.

5. Необходимостью **оперативного использования** в расследовании поступающей информации из оперативных источников, а также от общественности. Успех следственной и оперативно-розыскной деятельности во многом зависит от максимально широкого использования помощи различных специалистов, экспресс-методов, которые позволяют оперативно обнаружить важные для дела объекты, быстро исследовать и зафиксировать их свойства, признаки, предотвратить возможную утрату информации и немедленно использовать результаты для поиска возможного преступника.

В разнoаспектнoй деятельности следователя по расследованию преступлений важное место занимает координация и взаимодействие с различными подразделениями и должностными лицами. Под координацией понимается деятельность субъекта управления по отношению к нижестоящим органам. Под взаимодействием следователя с различными подразделениями и должностными лицами органов внутренних дел понимается согласованная деятельность, направленная на раскрытие, расследование и предупреждение преступлений.

Весьма интересным представляется использование в расследовании преступлений по горячим следам биометрических информационных систем. Биометрия — это совокупность автоматизированных методов и средств идентификации человека, основанных на его физиологической или поведенческой характеристике.

В зависимости от используемого метода биометрические технологии делятся на две группы:

1) системы, основанные на статических методах, которые опираются на физиологические характеристики человека, данные ему от рождения;

2) системы, основанные на динамических методах, которые опираются на поведенческие характеристики человека, то есть особенностях, присущих для подсознательных движений в процессе воспроизведения какого-либо действия.

К первым методам относится идентификация:

— по папиллярному узору ногтевой фаланги пальца руки. Отпечаток, полученный с помощью специального сканера, преобразуется в цифровой код и сравнивается с ранее введенным эталоном. Эта технология является одной из наиболее распространенных (например, Поиск, Папиллон);

— форме ладони с учетом определений геометрии кисти руки. С помощью устройства, состоящего из камеры и нескольких диодов, строится трехмерный образ кисти руки, по которому и распознается человек;

— расположению вен на лицевой стороне ладони. При помощи инфракрасной камеры считывается рисунок вен на лицевой стороне ладони или кисти руки;

— сетчатке глаза; основана на индивидуальности кровеносных сосудов глазного дна. Для того чтобы рисунок стал виден, человеку нужно посмотреть на удаленную световую точку, и таким образом подсвеченное глазное дно сканируется специальной камерой;

— радужной оболочке глаза; возможна при использовании камеры, которая сканирует изображение глаза, выделяет радужную оболочку, на основе чего выстраивается цифровой код для идентификации;

— форме лица; основана на построении трехмерного образа лица человека, на котором выделяются контуры бровей, глаз, губ, носа, определяется расстояние между ними. Недостаток данного способа заключается в том, что слишком велик набор максимально похожих шаблонов;

— термограмме лица; основана на уникальности распределения на лице артерий, выделяющих тепло и снабжающих кровью кожу. Для получения термограммы используют инфракрасные камеры. Этот метод позволяет различать близнецов;

— по ДНК.

Ко второй группе методов относится идентификация:

— по подписи, в основе метода лежит уникальность почерка человека;

— голосу; основана на сочетании частотных и статистических характеристик голоса.

Применение различных биометрических технологий позволяет быстро установить и задержать лицо, совершившее преступление, что повышает эффективность расследования. Например, фиксация человека на видео у банкомата, затем сопоставление его изображения с имеющейся картотекой и установление его данных.

Данные о преступнике могут быть также получены при анализе первичных материалов, собранных при производстве осмотра места происшествия, допроса потерпевших и свидетелей, проведении предварительных исследований, оперативно-розыскных мероприятий. Все эти действия могут быть использованы по двум направлениям:

1) для уточнения описания внешности преступника в тех случаях, когда потерпевший имел возможность его воспринимать;

2) в целях непосредственного установления конкретного лица по отдельным признакам или их совокупности в тех случаях, когда есть основания предполагать, что преступление совершено лицом, знакомым потерпевшему.

Сведения о личности неизвестного преступника, которые могут помочь в его установлении и поиске, можно разделить на следующие подгруппы:

1. *Сведения о физиологических и биологических признаках*: сведения о внешнем облике; сведения об особых признаках рук, ног, зубов, крови, выделений организма; патологии; повреждения на теле и т. д.

2. *Сведения о социальных и поведенческих признаках*: установочные данные, то есть причины совершения противоправного деяния; сведения о способе совершения преступления; сведения о навыках и привычках, культурном уровне лица; сведения психологического характера.

3. *Сведения о сопутствующих объектах*: сведения о признаках одежды, обуви; сведения о признаках оружия; сведения о транспортном средстве и др.

При установлении лица, совершившего преступление, важное значение имеют сведения криминалистической характеристики. Так, общеизвестно, что большинство убийств совершается лицами в возрасте до 35 лет, причем значительная доля таких преступлений приходится на бытовые убийства. Или, например, разбои совершаются лицами до 30 лет, ранее судимыми.

Полученные первичные сведения о возможном преступнике немедленно передаются в дежурную часть ОВД. После чего необходимо:

а) составить план неотложных следственных действий и ОРМ;

б) принять решение о прочесывании прилегающей территории;

в) провести поиск в предполагаемых местах появления преступника (если есть информация о таких местах).

Нередко положительные результаты дает изучение архивных уголовных дел, которые помогают выявить способ приготовления и совершения преступления; соучастников преступления; место нахождения преступника; место сокрытия похищенного; служат образцами для почерковедческой, дактилоскопической и иных видов экспертиз; для проведения различных процессуальных действий.

При оценке того или иного признака следователь должен иметь в виду, что:

— преступник мог умышленно оставить на месте преступления те следы, которые поведут следствие по ложному направлению;

— следы могут быть оставлены случайным человеком, не имеющим отношения к расследуемому событию;

— преступление может быть совершено группой лиц либо имела место имитация того, что преступление было совершено несколькими лицами;

— на месте преступления следы были оставлены непосредственно исполнителем, в то время как организатор находился в другом месте.

С учетом указанных данных осуществляется построение и проверка версий.

После обнаружения деяния, содержащего в себе признаки состава преступления или сообщения о нем в компетентные органы, в распоряжение лица, ведущего расследование, поступает значительный объем информации о преступнике, его действиях во время совершения преступления, путях ухода с места преступления и возможном местонахождении. В результате чего принимаются меры к розыску и задержанию этого лица по горячим следам.

Применение различных мер принуждения требует от должностных лиц, его осуществляющих, определенной профессиональной подготовки, умения планировать свои действия и реализовывать их на практике. Поэтому важное значение приобретают вопросы тактики задержания.

Проведение задержания включает в себя рекомендации, касающиеся: блокирования местности, прилегающей к месту задержания; выдвижения групп на исходные рубежи; проведения отвлекающих мероприятий; проникновения в место укрытия подозреваемого; действий группы захвата по физическому захвату лица; проведения личного обыска, осмотра места задержания, иных приемов и фиксации и закрепления следов преступления.

Содержание тактики задержания зависит от конкретной ситуации, в рамках которой и осуществляется задержание.

Ситуация № 1. Задержание по горячим следам на улице.

При проведении задержания по ГС на улице следует:

- обеспечить безопасность граждан, находящихся в месте производства задержания;

- производить задержание в условиях скрытности подготовки, а также сил и средств, привлекаемых к проведению задержания;

- производить задержание внезапно, поскольку задерживаемый может оказать сопротивление;

- по возможности осуществить подготовку к этому процессуальному действию, в ходе которой возможно организовать наблюдение за лицом, определить место задержания, обеспечить, чтобы в месте производства задержания не было большого движения транспорта и пешеходов.

Ситуация № 2. Задержание по горячим следам в общественных местах.

Задержание лиц в общественных местах (вокзалы, магазины, рестораны, дискотеки) должно проводиться лишь в тех случаях, если нет других возможностей их задержания, так как эта ситуация характеризуется высокой степенью общественной опасности. В данной ситуации общими требованиями к проведению задержания являются:

- необходимость оценки обстановки, места задержания;
- установка наблюдения;
- целесообразность проведения задержания на лестницах, в туалетных комнатах, узких коридорах и т. п.;
- быстрота, внезапность задержания;
- принятие мер, направленных на возможный перехват лица в местах входа (выхода) в общественное место;
- обеспечение безопасности окружающих граждан.

Ситуация № 3. Задержание по ГС лиц, находящихся в укрытии.

В ситуации, когда предстоит задержание лица, находящегося в укрытии (жилой дом, квартира, дача), важное значение имеет планирование данного действия, которое должно включать в себя:

- сбор сведений о личности задерживаемого;
- сбор сведений о самом укрытии (например, количество комнат в квартире, наличие всевозможных перегородок, запасных выходов и т. д.);

- план конкретных действий при непосредственном задержании;

- обеспечение мер безопасности граждан, находящихся либо в местах задержания (к примеру, родственники, сожители), либо в непосредственной близости от таковых (например, соседи).

Тактика задержания в этой ситуации зависит от того, ожидает ли его лицо или нет. Если лицо не ожидает задержания, то в такой ситуации наиболее целесообразно максимально использовать фактор внезапности, а также заблокировать возможные пути отхода задерживаемого. Если же задержание ожидаемо, то на лицо возможно оказание психологического воздействия, которое может выражаться в обращении к добровольной сдаче, о бессмысленности сопротивления; в объявлении лицу о применении специальных средств. Кроме того, возможно обращение родственников, знакомых лица с целью склонения его к сдаче.

Ситуация № 4. Задержание по горячим следам лиц, передвигающихся на транспорте.

Здесь можно выделить два вида задержания: вне населенного пункта и в населенном пункте. Задержание лица, передвигающегося в транспортном средстве вне населенного пункта, называется простым, так как позволяет лицу, уполномоченному проводить задержание:

- оценить время;
- рассчитать возможный маршрут;
- скорость транспортного средства;
- определить необходимость использования специальных средств;
- предусмотреть всевозможные меры безопасности;
- выставить временные дорожные знаки, запрещающие движение или ограничивающие скорость;
- выставить на путях движения транспортного средства загоны органов ГИБДД и др.

Задержание в населенном пункте следует производить лишь в исключительных случаях при обеспечении безопасности окружающих вблизи от светофора, железнодорожного переезда, вблизи временного переносного знака «Въезд запрещен».

В случае, если лицо передвигается в вагоне поезда или в каюте судна, то задержание целесообразно производить в купе, каюте, тамбуре в ночное время, поскольку в это время практически нет движения пассажиров и лицо не ожидает задержания. На задержанного следует надеть наручники и конвоировать его в отдельное купе (каюту) до ближайшей остановки.

В ситуации, когда преступник скрылся с места преступления, необходимо в первую очередь организовать его преследование, используя при этом служебно-розыскных собак.

Информационной основой расследования преступлений по ГС является осмотр места происшествия. В первую очередь необходимо обследовать те участки, где могут быть обнаружены наиболее важные следы преступления и иные объекты, которые содержат информацию о возможном преступнике, а также могут сыграть решающую роль при дальнейшем расследовании.

В ходе осмотра места происшествия важно провести ситуационный анализ, то есть взятые следы необходимо отдельно изучить, сопоставить друг с другом и с обстановкой до, во время и после совершения преступления. Особое внимание уделяется осмотру места, в котором преступник поджидал свою жертву, так как нередко преступники именно там оставляют свои следы рук, обуви, ТС, забывают, теряют или оставляют какие-либо принадлежащие им предметы, которые в дальнейшем могут иметь значение вещественных доказательств.

Особенность применения специальных знаний при расследовании преступлений по ГС состоит в оперативном, не терпящем отлагательств обнаружении и фиксации признаков, представляющих информацию о подлежащих установлению фактах. Реализация принципа оперативности происходит путем использования различных экспресс-тестов.

Проведение экспертизы до возбуждения уголовного дела при расследовании преступлений по ГС имеет свои характерные черты:

- первоочередное проведение экспертиз, не требующих большого времени и сложных лабораторных исследований (дактилоскопическая, баллистическая, экспертиза холодного оружия, автотехническая);
- ограничение круга типичных экспертных исследований;

- поисковая направленность экспертиз;
- безотлагательная оценка и быстрое использование результатов экспертизы в дальнейшем расследовании.

При допросе потерпевшего и свидетелей при расследовании преступлений по ГС основная задача состоит в получении необходимой информации для установления события преступления, поиска и задержания преступника в максимально сжатые сроки. Такой допрос проводится безотлагательно, особенно когда потерпевший находится в критическом состоянии.

Иногда допрос целесообразно проводить одновременно с осмотром, чему имеется несколько причин:

- потерпевший и свидетель могут указать во время допроса данные, которые полезно учесть при осмотре (к примеру, где произошло нападение, в каком месте преступник ждал жертву);
- потерпевший или свидетель могут не иметь возможности ожидать окончания осмотра;
- если потерпевший и свидетель будут ждать окончания осмотра, то они могут забыть какие-либо важные для следствия детали;
- потерпевший и свидетель могут дать первоначальные сведения, необходимые для розыска преступника по ГС.

В случаях, если потерпевший видел преступника, но не знает его, особое внимание следует уделять словесному описанию.

Обыск по ГС имеет главной целью обнаружение денег, вещей, ценных бумаг, добытых преступным путем и являющихся доказательствами по делу, а также оружия и иных орудий преступления и самого преступника. Для поиска скрывающегося преступника важное значение при обыске будут иметь предметы одежды, обувь и иные объекты. Обыск — это следственное действие, содержанием которого является принудительное обследование помещений и сооружений, участков местности и отдельных граждан в целях отыскания и изъятия предметов, имеющих значение для дела, а также обнаружения разыскиваемых лиц.

Предъявление для опознания широко используется, когда потерпевший не знает преступника. Факт опознания может быть осуществлен: по фотоснимкам архивных дел или паспортных столов; если преступник пойман — то в натуре; в ходе ОРМ

(отождествление личности), когда факт узнавания фиксируется в процессуальных документах — протоколе задержания, протоколе допроса.

После предъявления для опознания в ряде случаев целесообразнее провести очную ставку, чтобы преступник не смог тщательно продумать свою линию поведения. При этом необходимо учитывать психическое состояние потерпевшего, его возможность адекватно давать показания, реагировать на задержанного.

СПИСОК РЕКОМЕНДУЕМОЙ ЛИТЕРАТУРЫ

1. *Агафонов В. В., Газизов В. А., Натура А. И. и др.* Криминалистическая техника : учеб. пособие для вузов / под общ. ред. В. В. Агафова. М. : Юрайт, 2022.
2. *Ахмедшин Р. Л.* Тактика осмотра места происшествия: отечественный и зарубежный опыт : учеб. пособие. М. : РГУП, 2020.
3. *Бедризов А. Г.* Личность свидетеля как объект криминалистического исследования : автореф. дис. ... канд. юр. наук. Калининград, 2020
4. *Волчецкая Т. С., Авакьян М. В.* Криминалистическая модульная методика расследования и поддержания государственного обвинения в суде : монография. М. : Юрлитинформ, 2019.
5. *Геллер Б. И.* Наука раскрытия преступлений: опыт израильского криминалиста. М. : Альпина Паблишер, 2019.
6. *Евланова О. А., Жубрин Р. В., Илий С. К. и др.* Личность коррупционного преступника : монография / под общ. ред. Р. В. Жубрина. М. : Проспект, 2019.
7. *Исютин-Федотков Д. В.* Основы криминалистического изучения личности : монография. М. : Проспект, 2018.
8. *Корноухов В. Е.* Методика расследования преступлений: теоретические основы : монография. М. : Норма : ИНФРА-М, 2023.
9. *Крамаренко В. П., Марчков А. В., Шевченко Е. С.* Современные технико-криминалистические средства, используемые при выявлении и расследовании преступлений : учеб. пособие. М. : Перо, 2021.
10. *Криминалистическое* изучение личности : науч.-практ. пособие / отв. ред. Я. В. Комиссарова. М. : Проспект, 2023.
11. *Кульков В. В., Ракчеева П. В.* Методика предварительного следствия и дознания. Руководство для следователей и дознавателей : практ. пособие / под ред. В. В. Кулькова. М. : Юрайт, 2022.
12. *Лавриненко А. А.* Расследование ятрогенных преступлений, совершенных в отношении несовершеннолетних : автореф. дис. ... канд. юрид. наук. Калининград, 2022.

13. Попов Е. А., Волчецкая Т. С., Авакьян М. В. Расследование дорожно-транспортных происшествий, совершенных с участием большегрузных автомобилей: модульная методика. М. : Юрлитинформ, 2020.

14. *Противодействие* коррупционной преступности: проблемы и пути решения. Материалы круглого стола / под ред. Т. С. Волчецкой, А. В. Куликова. Калининград : Изд-во БФУ им. И. Канта, 2020.

15. *Рябенская Н. Л.* Расследование корыстно-насильственных преступлений, совершенных мигрантами : автореф. дис. ... канд. юр. наук. Калининград, 2022.

16. *Ситуационный* подход в решении современных проблем противодействия терроризму и экстремизму : матер. науч.-практ. конф. «Противодействие терроризму и экстремизму: ситуационный подход» / под. ред. Т. С. Волчецкой. Калининград : Изд-во БФУ им. И. Канта, 2019.

17. *Филиппов А. Г. и др.* Криминалистическая методика : учеб. пособие для вузов / под общ. ред. А. Г. Филиппова. М. : Юрайт, 2022.

18. *Чурилов С. Н.* Криминалистическая методика расследования: Проблемы, тенденции, перспективы : монография. М. : Юстицинформ, 2011.

19. *Эксархопуло А. А., Макаренко И. А., Зайнуллин Р. И.* Криминалистика: история и перспективы развития : монография. М. : Юрайт, 2022.

20. *Яблоков Н. П.* Криминалистическая методика расследования: история, современное состояние и проблемы : монография. М. : Норма : ИНФРА-М, 2022.

Информация об авторах



Волчецкая Татьяна Станиславовна —

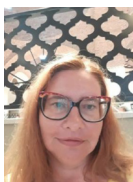
доктор юридических наук, профессор, заслуженный работник высшей школы РФ, директор научно-образовательного центра ситуалогии и экономико-правовой регионалистики.

Автор более 350 научных работ, посвященных фундаментальным и прикладным проблемам уголовного процесса, криминалистики и судебной экспертизы. Основатель и руководитель научной школы криминалистической ситуалогии БФУ им. И. Канта. Под ее руководством защитилось около 30 учеников, развивающих идеи криминалистической теории ситуаций в юридической науке.



Панькина Инга Юрьевна —

доцент научно-образовательного кластера «Институт управления и территориального развития» БФУ им. И. Канта, кандидат юридических наук, доцент. Автор более 100 научных работ, посвященных проблемам уголовного процесса и криминалистики.



Куркова Наталья Алексеевна —

доцент научно-образовательного кластера «Институт управления и территориального развития» БФУ им. И. Канта, кандидат юридических наук, доцент. Автор 150 научных работ, посвященных проблемам расследования частных криминалистических методик.

Волчецкая Татьяна Станиславовна
Панькина Инга Юрьевна
Куркова Наталья Алексеевна

ПРОБЛЕМЫ ЧАСТНЫХ КРИМИНАЛИСТИЧЕСКИХ МЕТОДИК

Учебно-методическое пособие

Учебное электронное издание

Редактор *В. Е. Москаленко*
Компьютерная верстка *Е. В. Денисенко*

Дата выхода в свет 15.02.2023 г.
Формат 60 × 90 ¹/₁₆. Усл. печ. л. 6,4